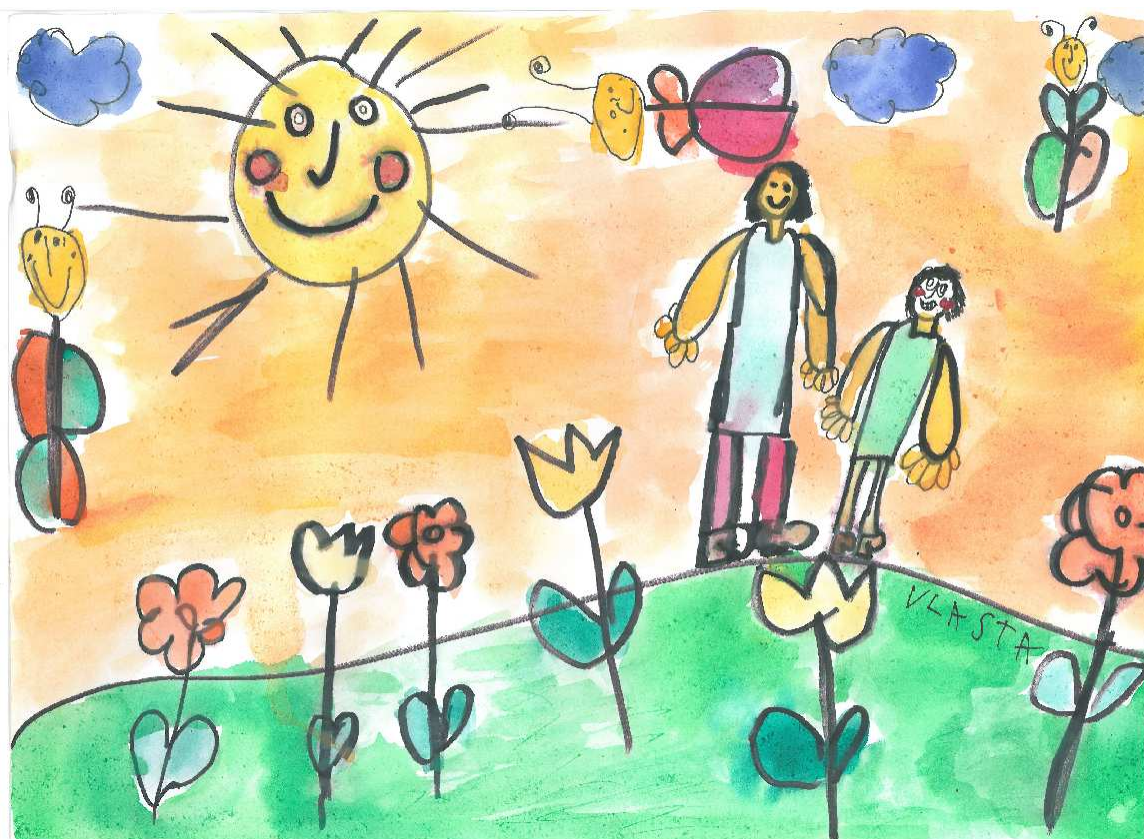


**AKTUALIZOVANÝ KOMUNITNÍ PLÁN
SOCIÁLNÍCH SLUŽEB**

CHOTĚBOŘSKO



Obsah

Předmluva	3
1. Úvod	4
1.1 . Základní pojmy	4
1.2. Účel komunitního plánování	4
1.3. Hodnoty a cíle komunitního plánování	4
2. Sociální služby	5
2.1. Činnost sociálních služeb	5
2.2. Cíl služeb	5
2.3. Komu jsou služby určeny	5
2.4. Způsob poskytování služeb	5
2.5. Zařízení sociálních služeb	5
2.6. Sociální poradenství	6
2.7. Druhy služeb sociální péče	6
3. Postup a organizace prací	10
3.1. Metoda komunitního plánování	10
3.2. Organizační struktura aktualizace komunitního plánu	10
3.3. Základní popis území	11
4. Vybraná demografická a jiná data	12
5. Postup při aktualizaci KPSS	17
6. Dokumenty – podklady pro Komunitní plán	19
6.1. Analýza poskytovatelů sociálních a veřejných souvisejících služeb	19
6.2. Analýza uživatelů sociálních a veřejných souvisejících služeb	21
7. Shrnutí	24
7.1. Skupina – Senioři, osoby se zdravotním postižením a jejich rodiny	25
7.2. Skupina – Osoby se zdravotním postižením mladšího věku, mentálním postižením nebo duševním onemocněním a jejich rodiny	26
8. Aktualizovaný Komunitní plán Chotěbořsko	27
8.1. Senioři, osoby se zdravotním postižením a jejich rodiny	27
8.2. Osoby se zdravotním postižením mladšího věku, mentálním postižením nebo duševním onemocněním a jejich rodiny	31
9. Realizace Komunitního plánu	35
Poděkování	35
Vysvětlivky – použité zkratky	35

PŘEDMLUVA

Vážení spoluobčané,
v ruce právě držíte dokument, který navazuje na předcházející Komunitní plán Chotěbořsko.

Komunitní plán sociálních služeb považuje město Chotěboř za velmi důležitý strategický materiál, který mapuje poskytovatele a uživatele těchto služeb, jejich kvalitu, dostupnost, potřeby, přednosti, ale i nedostatky. A nejen to. Dává nám vzácnou zpětnou vazbu o tom, jak se lidem ve městě opravdu žije. Teď je na nás, abychom se takto získané poznatky pokusili přenést do praxe.

Nebude to snadné, to víme. Asi každý, kdo v posledních měsících přišel do styku se sociálními službami, musel zaznamenat, že pro tuto oblast momentálně v naší zemi nepanuje zrovna optimální prostředí, ovšem i následující stránky mají být důkazem, že v Chotěboři rozhodně nepropadáme skepsi. Důvod je prostý: za námi jsou snad vidět výsledky společné práce.

A chceme v tom pokračovat. Velkým a dlouhodobým úkolem je snaha o bezbariérovost města, ale bourat hranice chceme nejen na chodnících, ale i ve společenských vztazích. Vnímáme volání po domově pro seniory, stejně jako chceme být nápomocni i při zvládnutí problémů lidí, kteří by si sami s řešením neporadili. Nadále hodláme podporovat volnočasové aktivity našich občanů. Důraz přitom klademe na rodinné soužití, neboť v rodině vnímáme položený základ každého našeho úspěchu.

Dotazník, který sloužil jako podklad k aktualizaci Komunitního plánu sociálních služeb Chotěbořsko, nám dal jasný signál. Naše občany trápí celá řada maličkostí, jež se při troše dobré vůle řešit dají. A my to chceme v dalších měsících a letech dokázat.

Koordinátor KPSS Jaroslava Doležálková

1. Úvod

1.1. Základní pojmy

Komunitní plánování sociálních služeb je způsob jak lze na úrovni obcí a krajů plánovat sociální služby tak, aby odpovídaly místním specifikům i potřebám jednotlivých občanů.

Posláním komunitního plánování je zajistit, aby sociální služby fungovaly a rozvíjely se podle potřeb těch, kdo je využívají a zajišťují. To konkrétně znamená, že služby jsou dostupné, kvalitní, reagují na potřeby uživatelů, nabídka služeb je přehledná a srozumitelná a peníze jsou vynakládány jen a na takové služby, které jsou potřeba.

Princip komunitního plánování předpokládá zapojení a úzkou spolupráci tří subjektů tvořící tzv. komunitní triádu, a to uživatelů sociálních služeb (lidé, kteří využívají sociálních služeb), poskytovatelů sociálních služeb (organizace města a nestátní neziskové organizace, které jsou činné v sociální oblasti) a zadavatele sociálních služeb.

Komunitní plánování sociálních služeb je tedy ve své podstatě nekončící proces hledání potřeb v oblasti sociálních služeb, které v dané oblasti vyvstávají, stanovování priorit co budeme řešit dříve a co později a porovnávání potřeb s dostupnými zdroji (finančními a materiálními možnostmi zadavatele a poskytovatelů služeb).

1.2. Účel komunitního plánování

Cílem komunitního plánování je tedy finančně udržitelná optimalizace sítě služeb v sociální oblasti, posílení sociální stability a soudržnosti obyvatelstva, omezení sociálně patologických jevů a rozvoj vzájemné spolupráce.

Komunitní plán se nezaobírá pouze sociálními službami dle zákona č. 108/2006 Sb., nýbrž i službami doplňkovými, bez nichž je síť služeb v sociální oblasti nemyslitelná. Pro účely tohoto plánu jsou tyto služby nazývané veřejnými službami souvisejícími.

1.3. Hodnoty a cíle komunitního plánu

(hodnoty, které změní postavení uživatelů sociálních služeb)

- Při plánování a podporování jednotlivých typů služeb v sociální oblasti vycházet z pochopení jedinečnosti a důstojnosti každého uživatele.
- Poskytovat pouze takové služby, které jsou opravdu potřebné a reagují na potřeby občanů .
- Maximalizovat v rámci dostupných zdrojů možnost osobní volby uživatele.
- Umožnit lidem život ve vlastním domově, s péčí a podporou.
- Umožnit všem uživatelům služeb využívat stejných občanských práv poskytnout jim možnost rovnoprávného přístupu a výběru v poskytování služeb.
- Uskutečnit posun ve vyváženosti péče směrem od péče institucionální k péči komunitní.
- Zajistit zrovnoprávnění všech služeb a programů bez rozdílů zřizovatele či poskytovatele služby.
- Zajistit kvalitu poskytovaných služeb.

2. Sociální služby

2.1. Sociální služby jsou činnosti poskytující lidem:

- Pomoc v nepříznivé sociální situaci
- Podporu při začleňování do běžného života
- Ochranu před sociálním vyloučením

2.2. Cílem služeb je:

- Podporovat rozvoj nebo alespoň zachování stávající soběstačnosti uživatele, jeho návrat do vlastního domácího prostředí, obnovení nebo zachování původního životního stylu
- Rozvíjet schopnosti uživatelů služeb a umožnit jim, pokud toho mohou být schopni, vést samostatný život
- Snížit sociální a zdravotní rizika související se způsobem života uživatelů

2.3. Služby jsou určeny pro:

- Seniors
- Zdravotně postižené
- Ohrožené děti, mládež a rodinu
- Osoby v obtížných životních situacích, osoby společensky nepřizpůsobené, ohrožené závislostmi, dlouhodobě nezaměstnané
- Menšiny

2.4. Sociální služby se poskytují jako služby:

- Pobytové – spojené s ubytováním v zařízeních sociálních služeb
- Ambulantní – za nimi osoba dochází nebo je doprovázena, popř. dopravována do zařízení sociálních služeb, součástí služby není ubytování
- Terénní – osobě jsou poskytovány v jejím přirozeném sociálním prostředí

2.5. Zařízení sociálních služeb

- Centra denních služeb
- Denní stacionáře
- Týdenní stacionáře
- Domovy pro osoby se zdravotním postižením
- Domovy pro seniory
- Domovy se zvláštním režimem
- Chráněné bydlení
- Azylové domy
- Domy na půl cesty
- Zařízení pro krizovou pomoc
- Nízkoprahová denní centra
- Nízkoprahová zařízení pro děti a mládež
- Noclehárny
- Terapeutické komunity
- Sociální poradny
- Sociálně terapeutické dílny
- Centra sociálně rehabilitačních služeb
- Pracoviště rané péče
- Intervenční centra
- Zařízení následné péče

2.6. Sociální poradenství

zahrnuje občanské poradny, manželské a rodinné poradny, sociální práci s osobami společensky nepřizpůsobenými, poradny pro oběti trestných činů a domácího násilí, sociálně právní poradenství pro osoby se zdravotním postižením a seniory.

2.7. Druhy služeb sociální péče (aktualizováno dle zák. č.108/2006 Sb.ve znění pozdějších předpisů)

Osobní asistence

Osobní asistence je terénní služba poskytovaná osobám, které mají sníženou soběstačnost z důvodu věku, chronického onemocnění nebo zdravotního postižení, jejichž situace vyžaduje pomoc jiné fyzické osoby. Služba se poskytuje bez časového omezení, v přirozeném sociálním prostředí osob a při činnostech, které osoba potřebuje.

Pečovatelská služba

Pečovatelská služba je terénní nebo ambulantní služba poskytovaná osobám, které mají sníženou soběstačnost z důvodu věku, chronického onemocnění nebo zdravotního postižení, a rodinám s dětmi, jejichž situace vyžaduje pomoc jiné fyzické osoby. Služba poskytuje ve vymezeném čase v domácnostech osob a v zařízeních sociálních služeb vyjmenované úkony.

Tísňová péče

Tísňová péče je terénní služba, kterou se poskytuje nepřetržitá distanční hlasová a elektronická komunikace s osobami vystavenými stálému vysokému riziku ohrožení zdraví nebo života v případě náhlého zhoršení jejich zdravotního stavu nebo schopností.

Průvodcovské a předčitatelské služby

Průvodcovské a předčitatelské služby jsou terénní nebo ambulantní služby poskytované osobám se zdravotním postižením a seniorům, jejichž schopnosti jsou sníženy v oblasti orientace nebo komunikace, a napomáhají jim osobně si vyřídit vlastní záležitosti. Služby obsahují zprostředkování kontaktu se společenským prostředím a pomoc při prosazování práv a zájmů.

Podpora samostatného bydlení

Podpora samostatného bydlení je terénní služba poskytovaná osobám, které mají sníženou soběstačnost z důvodu zdravotního postižení nebo chronického onemocnění, včetně duševního onemocnění, jejichž situace vyžaduje pomoc jiné fyzické osoby.

Odlehčovací služby

Odlehčovací služby jsou terénní, ambulantní nebo pobytové služby poskytované osobám, které mají sníženou soběstačnost z důvodu věku, chronického onemocnění nebo zdravotního postižení, o které je jinak pečováno v jejich přirozeném sociálním prostředí; cílem služby je umožnit pečující fyzické osobě nezbytný odpočinek.

Centra denních služeb

V centrech denních služeb se poskytují ambulantní služby osobám, které mají sníženou soběstačnost z důvodu věku, chronického onemocnění nebo zdravotního postižení, jejichž situace vyžaduje pomoc jiné fyzické osoby.

Denní stacionáře

V denních stacionářích se poskytují ambulantní služby osobám, které mají sníženou soběstačnost z důvodu věku nebo zdravotního postižení, a osobám s chronickým duševním onemocněním, jejichž situace vyžaduje pravidelnou pomoc jiné fyzické osoby.

Týdenní stacionáře

V týdenních stacionářích se poskytují pobytové služby osobám, které mají sníženou soběstačnost z důvodu věku nebo zdravotního postižení, a osobám s chronickým duševním onemocněním, jejichž situace vyžaduje pravidelnou pomoc jiné fyzické osoby.

Domovy pro osoby se zdravotním postižením

V domovech pro osoby se zdravotním postižením se poskytují pobytové služby osobám, které mají sníženou soběstačnost z důvodu zdravotního postižení, jejichž situace vyžaduje pravidelnou pomoc jiné fyzické osoby.

Domovy pro seniory

V domovech pro seniory se poskytují pobytové služby osobám, které mají sníženou soběstačnost zejména z důvodu věku, jejichž situace vyžaduje pravidelnou pomoc jiné fyzické osoby.

Domovy se zvláštním režimem

V domovech se zvláštním režimem se poskytují pobytové služby osobám, které mají sníženou soběstačnost z důvodu chronického duševního onemocnění nebo závislosti na návykových látkách, a osobám se stařeckou, Alzheimerovou demencí a ostatními typy demencí, které mají sníženou soběstačnost z důvodu těchto onemocnění, jejichž situace vyžaduje pravidelnou pomoc jiné fyzické osoby. Režim v těchto zařízeních při poskytování sociálních služeb je přizpůsoben specifickým potřebám těchto osob.

Chráněné bydlení

Chráněné bydlení je pobytová služba poskytovaná osobám, které mají sníženou soběstačnost z důvodu zdravotního postižení nebo chronického onemocnění, včetně duševního onemocnění, jejichž situace vyžaduje pomoc jiné fyzické osoby. Chráněné bydlení má formu skupinového, popřípadě individuálního bydlení.

Sociální služby poskytované ve zdravotnických zařízeních lůžkové péče

Ve zdravotnických zařízeních lůžkové péče se poskytují pobytové sociální služby osobám, které již nevyžadují lůžkovou péči, ale vzhledem ke svému zdravotnímu stavu nejsou schopny se obejít bez pomoci jiné fyzické osoby a nemohou být proto propuštěny ze zdravotnického zařízení lůžkové péče) do doby, než jim je zabezpečena pomoc osobou blízkou nebo jinou fyzickou osobou nebo zajištěno poskytování terénních nebo ambulantních sociálních služeb anebo pobytových sociálních služeb v zařízeních sociálních služeb.

Služby sociální prevence

Služby sociální prevence napomáhají zabránit sociálnímu vyloučení osob, které jsou tímto ohroženy pro krizovou sociální situaci, životní návyky a způsob života vedoucí ke konfliktu se společností, sociálně znevýhodňující prostředí a ohrožení práv a oprávněných zájmů trestnou činností jiné fyzické osoby. Cílem služeb sociální prevence je napomáhat osobám k překonání jejich nepříznivé sociální situace a chránit společnost před vznikem a šířením nežádoucích společenských jevů.

Raná péče

Raná péče je terénní služba, popřípadě doplněná ambulantní formou služby, služba poskytovaná dítěti a rodičům dítěte ve věku do 7 let, které je zdravotně postižené, nebo jehož vývoj je ohrožen v důsledku nepříznivého zdravotního stavu. Služba je zaměřena na podporu rodiny a podporu vývoje dítěte s ohledem na jeho specifické potřeby.

Telefonická krizová pomoc

Služba telefonické krizové pomoci je terénní služba poskytovaná na přechodnou dobu osobám, které se nacházejí v situaci ohrožení zdraví nebo života nebo v jiné obtížné životní situaci, kterou přechodně nemohou řešit vlastními silami.

Tlumočnické služby

Tlumočnické služby jsou terénní, popřípadě ambulantní služby poskytované osobám s poruchami komunikace způsobenými především smyslovým postižením, které zamezuje běžné komunikaci s okolím bez pomoci jiné fyzické osoby.

Azylové domy

Azylové domy poskytují pobytové služby na přechodnou dobu osobám v nepříznivé sociální situaci spojené se ztrátou bydlení.

Domy na půl cesty

Domy na půl cesty poskytují pobytové služby zpravidla pro osoby do 26 let věku, které po dosažení zletilosti opouštějí školská zařízení pro výkon ústavní nebo ochranné výchovy, popřípadě pro osoby z jiných zařízení pro péči o děti a mládež, a pro osoby, které jsou propuštěny z výkonu trestu odnětí svobody nebo ochranné léčby. Způsob poskytování sociálních služeb v těchto zařízeních je přizpůsoben specifickým potřebám těchto osob.

Kontaktní centra

Kontaktní centra jsou nízkoprahová zařízení poskytující ambulantní, popřípadě terénní služby osobám ohroženým závislostí na návykových látkách. Cílem služby je snižování sociálních a zdravotních rizik spojených se zneužíváním návykových látek.

Krizová pomoc

je terénní, ambulantní nebo pobytová služba na přechodnou dobu poskytovaná osobám, které se nacházejí v situaci ohrožení zdraví nebo života, kdy přechodně nemohou řešit svojí nepříznivou situaci vlastními silami.

Intervenční centra

Na základě vykázaní ze společného obydlí podle zvláštního právního předpisu je osobě ohrožené násilným chováním vykázané osoby nabídnuta pomoc nejpozději do 48 hodin od doručení kopie úředního záznamu o vykázaní intervenčnímu centru. Pomoc intervenčního centra může být poskytnuta rovněž na základě žádosti osoby ohrožené násilným chováním jiné osoby obývající s ní společné obydlí nebo i bez takového podnětu, a to bezodkladně poté, co se intervenční centrum o ohrožení osoby násilným chováním dozví. Sociální služby v intervenčním centru jsou poskytovány jako služby ambulantní, terénní nebo pobytové.

Nízkoprahová denní centra

Poskytují ambulantní, popřípadě terénní služby pro osoby bez přístřeší.

Nízkoprahová zařízení pro děti a mládež

Nízkoprahová zařízení pro děti a mládež poskytují ambulantní, popřípadě terénní služby dětem ve věku od 6 do 26 let ohroženým společensky nežádoucími jevy. Cílem služby je zlepšit kvalitu jejich života předcházením nebo snížením sociálních a zdravotních rizik souvisejících se způsobem jejich života, umožnit jim lépe se orientovat v jejich sociálním prostředí a vytvářet podmínky k řešení jejich nepříznivé sociální situace. Služba může být poskytována osobám anonymně.

Noclehárny

Noclehárny poskytují ambulantní služby osobám bez přístřeší, které mají zájem o využití hygienického zařízení a přenocování.

Služby následné péče

Služby následné péče jsou ambulantní nebo pobytové služby poskytované osobám s chronickým duševním onemocněním a osobám závislým na návykových látkách, které absolvovaly lůžkovou péči ve zdravotnickém zařízení, absolvovaly ambulantní léčbu nebo se jí podrobují, nebo osobám, které abstinují.

Sociálně aktivizační služby pro rodiny s dětmi

Sociálně aktivizační služby pro rodiny s dětmi jsou terénní, popřípadě ambulantní služby poskytované rodině s dítětem, u kterého je jeho vývoj ohrožen v důsledku dopadů dlouhodobě krizové sociální situace, kterou rodiče nedokáží sami vyřešit.

Sociálně aktivizační služby pro seniory a osoby se zdravotním postižením

Sociálně aktivizační služby jsou ambulantní, popřípadě terénní služby poskytované osobám v důchodovém věku nebo osobám se zdravotním postižením ohroženým sociálním vyloučením.

Sociálně terapeutické dílny

Sociálně terapeutické dílny jsou ambulantní služby poskytované osobám se sníženou soběstačností z důvodu zdravotního postižení, které nejsou z tohoto důvodu umístitelné na otevřeném ani chráněném trhu práce. Jejich účelem je dlouhodobá a pravidelná podpora zdokonalování pracovních návyků a dovedností prostřednictvím sociálně pracovní terapie.

Terapeutické komunity

Terapeutické komunity poskytují pobytové služby i na přechodnou dobu pro osoby závislé na návykových látkách nebo osoby s chronickým duševním onemocněním, které mají zájem o začlenění do běžného života.

Terénní programy

Terénní programy jsou terénní služby poskytované osobám, které vedou rizikový způsob života nebo jsou tímto způsobem života ohroženy. Služba je určena pro problémové skupiny osob, uživatele návykových látek nebo omamných psychotropních látek, osoby bez přístřeší, osoby žijící v sociálně vyloučených komunitách a jiné sociálně ohrožené skupiny. Cílem služby je tyto osoby vyhledávat a minimalizovat rizika jejich způsobu života. Služba může být osobám poskytována anonymně.

Sociální rehabilitace

Sociální rehabilitace je soubor specifických činností směřujících k dosažení samostatnosti, nezávislosti a soběstačnosti osob, a to rozvojem jejich specifických schopností a dovedností, posilováním návyků a nácvikem výkonu běžných, pro samostatný život nezbytných činností alternativním způsobem využívajícím zachovaných schopností, potenciálů a kompetencí. Sociální rehabilitace se poskytuje formou terénních a ambulantních služeb, nebo formou pobytových služeb poskytovaných v centrech sociálně rehabilitačních služeb.

3. Postup a organizace prací

3.1. Metoda komunitního plánování ve městě Chotěboř a jeho správním obvodu

Město Chotěboř, jakožto nositel projektu „Komunitní plánování sociálních služeb ve městě Chotěboř a jeho správním území“, si uvědomuje důležitost započatého procesu komunitního plánování a má zájem i nadále podporovat tento proces, jak ve městě tak i ve všech obcích své působnosti.

Z tohoto důvodu Rada města Chotěboř schválila 30.5.2012 zahájení prací na aktualizaci stávajícího Komunitního plánu sociálních služeb pro město Chotěboř a obce správního obvodu, který byl schválen zastupiteli města 5. prosince 2007.

Současně Rada města ustanovila řídicí skupinu KPSS a souhlasila se jmenováním jejích členů ve složení:

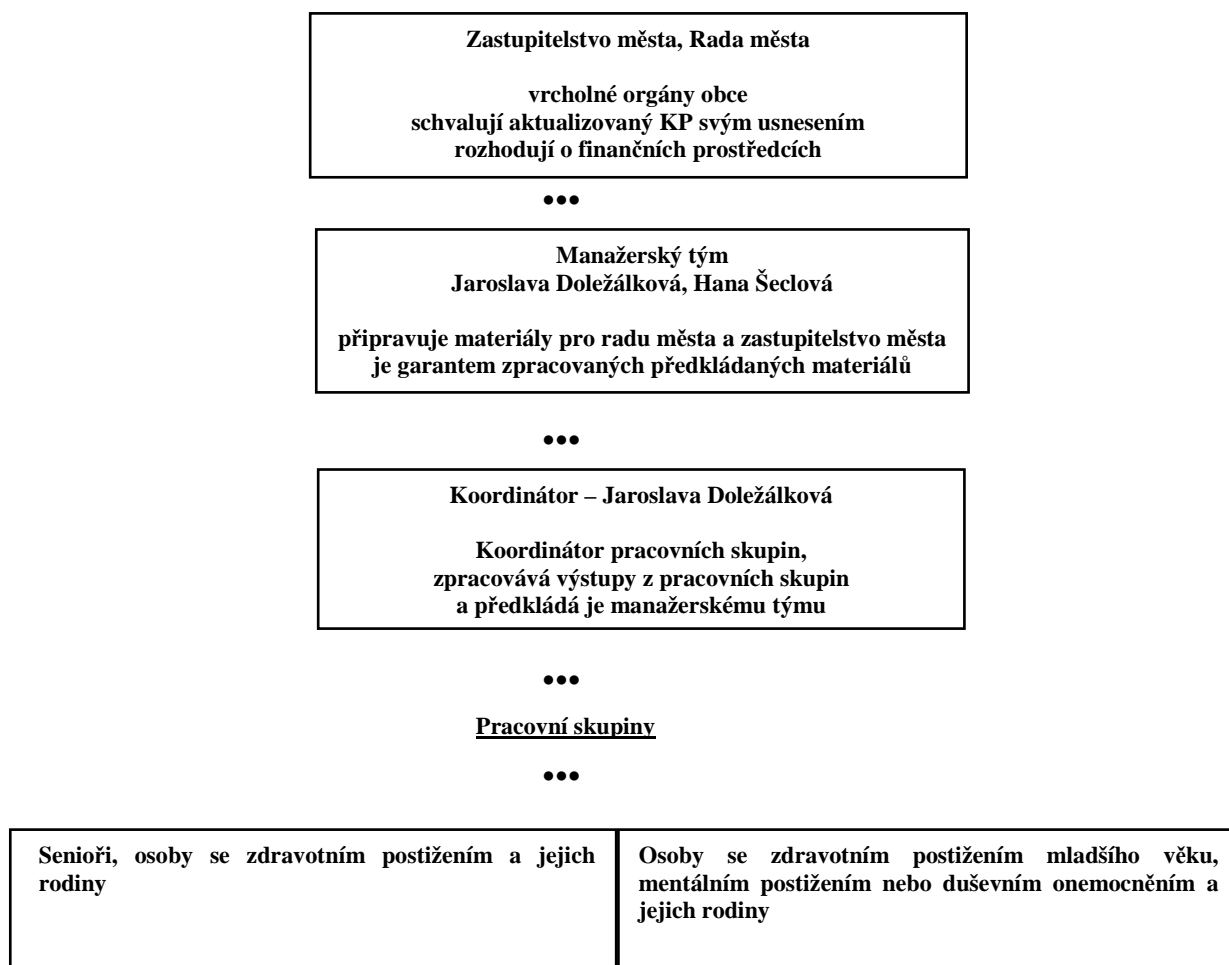
Jaroslava Doležálková, koordinátor ŘS

Hana Šeclová, člen ŘS

Bc. Olga Barteková, kontaktní osoba KPSS.

Řídicí skupina KPSS úzce spolupracovala s místostarostou města Chotěboř Ing. Zdeňkem Janovským a o postupu prací na aktualizaci Komunitního plánu ho průběžně informovala.

3.2. Organizační struktura aktualizace komunitního plánu



3.3. Základní popis území



Město Chotěboř a obce správního obvodu Města Chotěboř

Správní obvod Chotěboř leží v severní části Vysočiny. Na jihu a západě sousedí s obcemi správního obvodu Havlíčkův Brod, na jihovýchodě krátkou hranicí přiléhá ke správnímu obvodu Žďár nad Sázavou a na severovýchodě je sousedem Pardubický kraj. Obvod se řadí k menším v kraji jak rozlohou, tak počtem obyvatel. Správní obvod zahrnuje 31 obcí: Bezděkov, Borek, Čachotín, Čechovice, Dolní Sokolovec, Heřmanice, Chotěboř, Jeřišno, Jílem, Jitkov, Klokočov, Kraborovice, Krucemburk, Lány, Libice nad Doubravou, Maleč, Nejedpín, Nová Ves u Chotěboře, Oudoleň, Podmoklany, Rušínov, Sedletín, Slavětín, Slavíkov, Sloupno, Sobiňov, Uhelná Příbram, Vepříkov, Vilémov, Viska, Ždírec nad Doubravou.

- ▶ Průměrný věk obyvatelstva převyšuje krajský průměr.
- ▶ Necelá třetina území je pokryta lesy a více než 60% tvoří zemědělská půda.
- ▶ Chotěbořsko leží v podhůří Železných hor, téměř polovina obcí má nadmořskou výšku větší než 500 m.n.m.

4. Vybraná demografická a jiná data

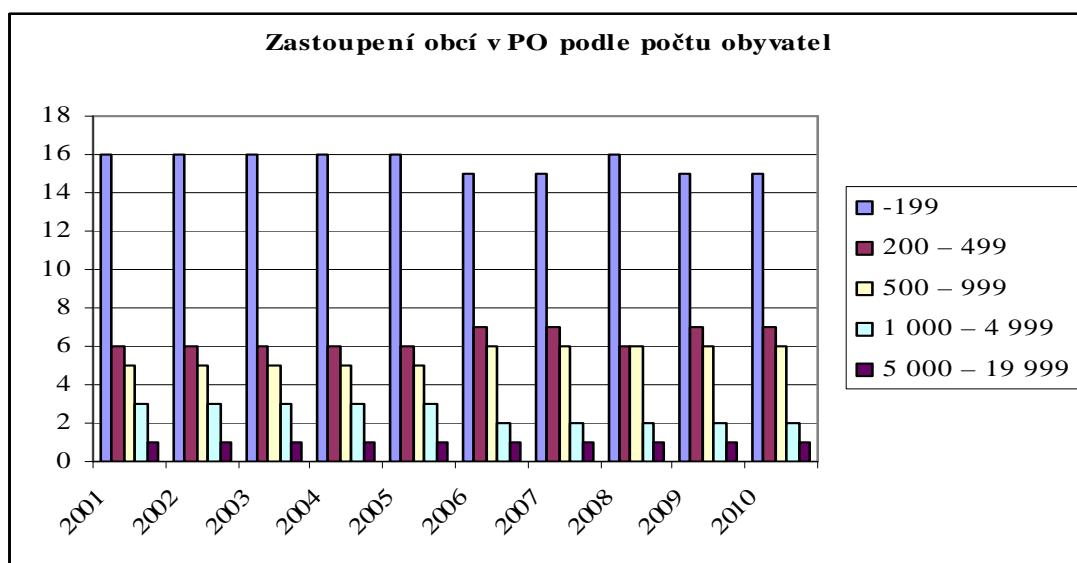
Popis aktuální sociodemografické situace je jedním ze zdrojů informací pro vytváření plánu rozvoje sociálních služeb. Ze zjištěných informací, získaných dat, proběhlých analýz a samostatného popisu aktuální sociální situace se vychází při stanovení priorit, opatření a konkrétních úkolů. I v následujícím období je nezbytné se opírat o statistické údaje, nové myšlenky, poznatky z terénu, dotazníková šetření a analytické materiály.

Vybrané údaje se vztahují k městu Chotěboř a jeho PO3. V závorce jsou uváděny zdroje dat – ČSÚ (Český statistický úřad), OdSM (Oddělení správy majetku MěÚ Chotěboř) a OŠRaPP (Odbor školství, rozvoje a památkové péče).

Počet obcí v PO3 podle počtu obyvatel (zdroj ČSÚ)

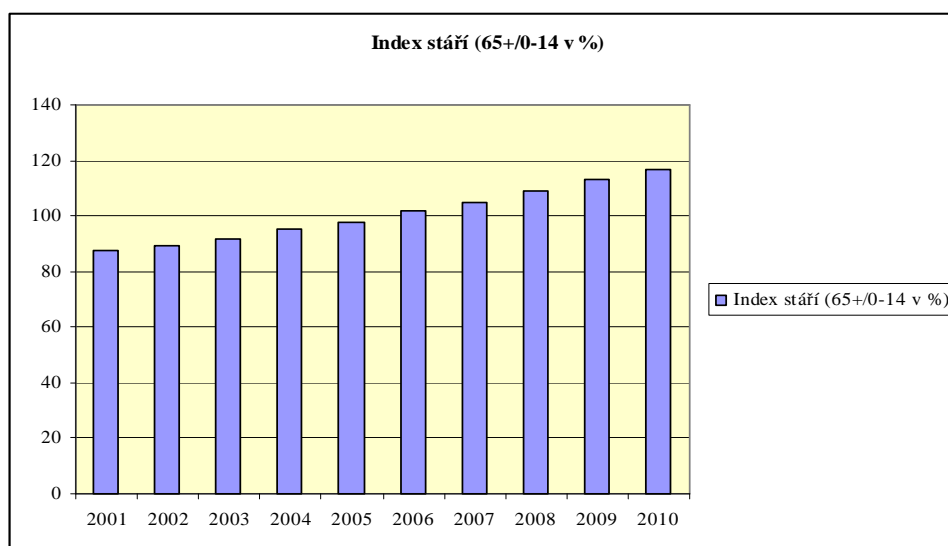
Z následující tabulky a grafu vyplývá, že v PO3 jsou nejvíce zastoupeny obce s malým počtem obyvatel.

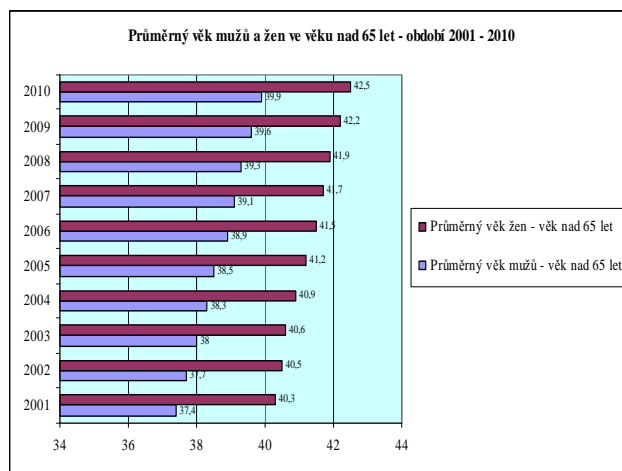
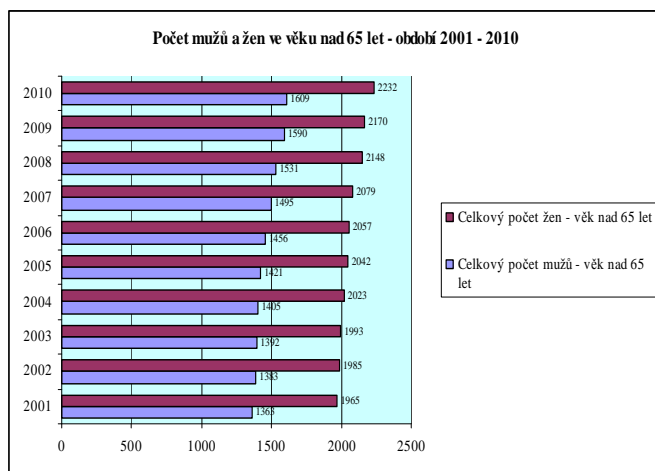
	2001	2002	2003	2004	2005	2006	2007	2008	2009	2010
Počet obcí	31	31	31	31	31	31	31	31	31	31
v tom s počtem obyvatel										
-199	16	16	16	16	16	15	15	16	15	15
200 – 499	6	6	6	6	6	7	7	6	7	7
500 – 999	5	5	5	5	5	6	6	6	6	6
1 000 – 4 999	3	3	3	3	3	2	2	2	2	2
5 000 – 19 999	1	1	1	1	1	1	1	1	1	1



Počet obyvatel, průměrný věk a index stáří v PO3 (zdroj ČSÚ)

	2001	2002	2003	2004	2005	2006	2007	2008	2009	2010
Stav obyvatel k 1.7.	22320	22364	22355	22385	22456	22531	22498	22729	22808	22713
v tom: muži	11132	11133	11129	11136	11194	11245	11216	11356	11408	11334
ženy	11188	11231	11226	11249	11262	11286	11282	11373	11400	11379
Stav obyvatel k 31.12.	22347	22354	22401	22380	22531	22431	22698	22805	22767	22647
v tom ve věku: 0 – 14	3804	3764	3692	3598	3539	3450	3415	3375	3330	3292
15 – 64	15215	15222	15324	15354	15529	15468	15709	15751	15677	15514
65+	3328	3368	3385	3428	3463	3513	3574	3679	3760	3841
Průměrný věk	38,9	39,1	39,3	39,6	39,8	40,2	40,4	40,6	40,9	41,2
Index stáří (65+/0-14 v %)	87,5	89,5	91,7	95,3	97,9	101,8	104,7	109	112,9	116,7
Muži	11150	11121	11166	11116	11251	11184	11327	11408	11384	11298
v tom ve věku: 0 – 14	1962	1915	1878	1829	1808	1790	1774	1747	1728	1694
15 – 64	7825	7823	7896	7882	8022	7938	8058	8130	8066	7995
65+	1363	1383	1392	1405	1421	1456	1495	1531	1590	1609
Průměrný věk	37,4	37,7	38	38,3	38,5	38,9	39,1	39,3	39,6	39,9
Ženy	11197	11233	11235	11264	11280	11247	11371	11397	11383	11349
v tom ve věku: 0 – 14	1842	1849	1814	1769	1731	1660	1641	1628	1602	1598
15 – 64	7390	7399	7428	7472	7507	7530	7651	7621	7611	7519
65+	1965	1985	1993	2023	2042	2057	2079	2148	2170	2232
Průměrný věk	40,3	40,5	40,6	40,9	41,2	41,5	41,7	41,9	42,2	42,5





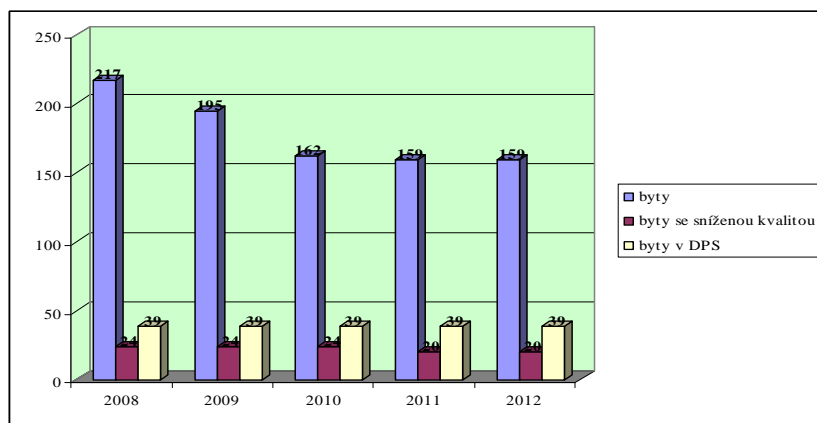
Vyšší procento obyvatel ve věku nad 65 let tvoří ženy, u žen je patrný i vyšší průměrný věk. Celkově se věková struktura obyvatel v posledních letech posunuje ve prospěch seniorské kategorie. (viz grafy výše)

Přírůstek obyvatelstva (zdroj ČSÚ)

	2001	2002	2003	2004	2005	2006	2007	2008	2009	2010
Sňatky	95	125	104	111	87	116	105	103	82	98
Rozvody	38	50	49	57	53	50	57	38	37	56
Živě narození	199	207	216	171	238	227	234	252	220	213
Potraty	67	55	70	66	80	75	79	70	70	50
Zemřelí	216	233	244	235	225	207	208	220	226	225
Přistěhovalí	260	309	326	316	450	355	626	434	322	280
Vystěhovalí	262	276	251	273	312	475	385	359	354	388
Přírůstek stěhováním	-2	33	75	43	138	-120	241	75	-32	-108
Celkový přírůstek	-19	7	47	-21	151	-100	267	107	-38	-120

Byty ve vlastnictví města (zdroj OdSM MěÚ Chotěboř)

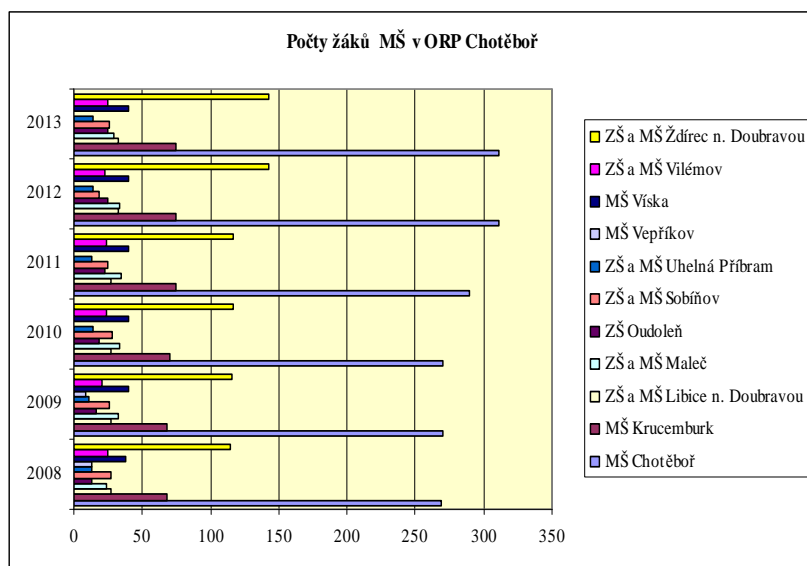
	2008	2009	2010	2011	2012
Byty	217	195	162	159	159
Byty se sníženou kvalitou	24	24	24	20	20
Byty v DPS	39	39	39	39	39
Městské byty celkem	280	258	225	218	218



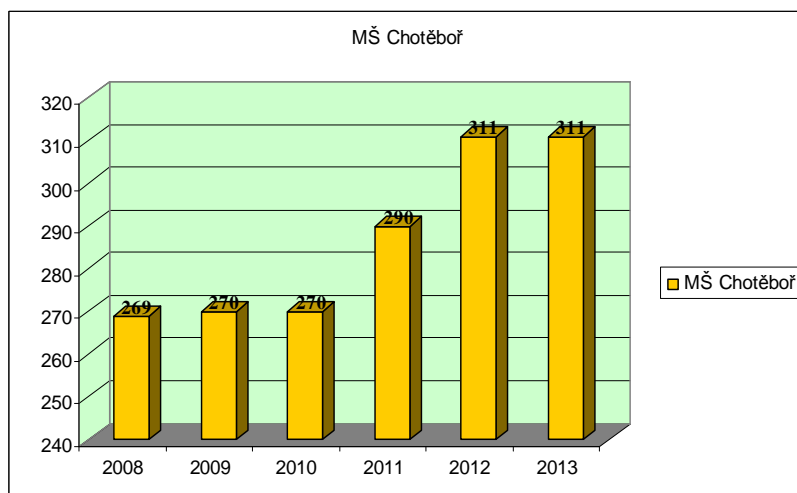
Počet bytů ve vlastnictví města se snížil z důvodu odprodeje městských bytů.

Počty dětí v mateřských školách ORP Chotěboř (zdroj OŠRaPP MěÚ Chotěboř)

Mateřská škola	2008	2009	2010	2011	2012	2013
MŠ Chotěboř	269	270	270	290	311	311
MŠ Krucemburk	68	68	70	75	75	75
ZŠ a MŠ Libice n. Doubravou	27	27	27	27	32	32
ZŠ a MŠ Maleč	24	32	34	35	33	29
ZŠ Oudoleň	13	16	18	23	25	25
ZŠ a MŠ Sobíňov	27	26	28	25	18	26
ZŠ a MŠ Uhelná Příbram	13	11	14	13	14	14
MŠ Vepříkov	13	9	zrušena			
MŠ Víška	38	40	40	40	40	40
ZŠ a MŠ Vilémov	25	21	24	24	23	25
ZŠ a MŠ Ždírec n. Doubravou	115	116	117	117	143	143
Celkem	632	636	642	669	714	720



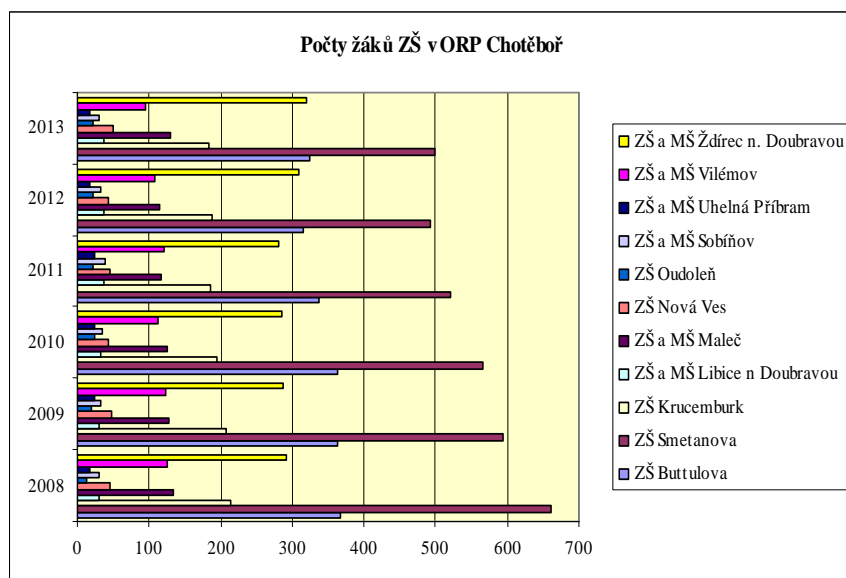
V ORP Chotěboř je v současné době v provozu 10 mateřských škol (MŠ ve Vepříkově byla zrušena v roce 2011). Téměř ve všech mateřských školách je patrný nárůst počtu dětí (viz graf).



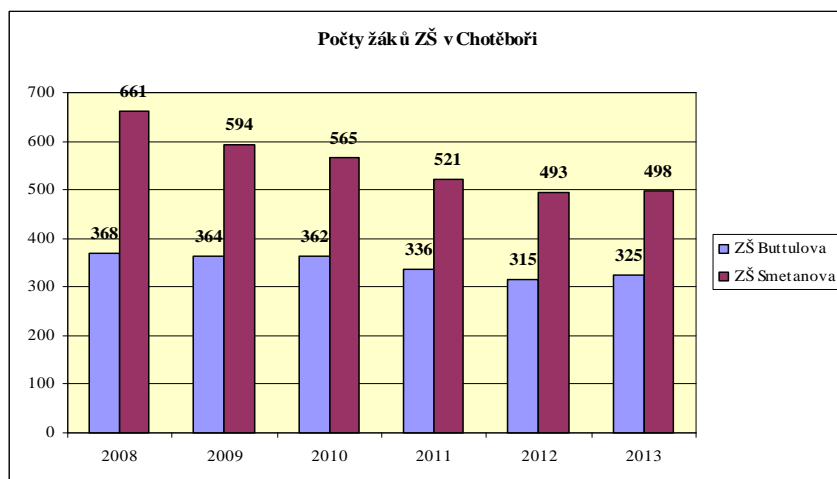
Nárůst počtu dětí je i v MŠ v Chotěboři (viz graf).

Počty žáků v základních školách ORP Chotěboř (zdroj OŠRaPP MěÚ Chotěboř)

Základní škola	2008	2009	2010	2011	2012	2013
ZŠ Buttulova	368	364	362	336	315	325
ZŠ Smetanova	661	594	565	521	493	498
ZŠ Krucemburk	214	208	194	185	189	184
ZŠ a MŠ Libice n Doubravou	31	31	32	36	36	36
ZŠ a MŠ Maleč	135	127	126	117	115	130
ZŠ Nová Ves	45	48	44	45	43	50
ZŠ Oudoleň	14	20	23	22	21	21
ZŠ a MŠ Sobíňov	31	33	35	38	32	30
ZŠ a MŠ Uhelná Příbram	17	23	23	23	18	17
ZŠ a MŠ Vilémov	125	124	113	121	108	94
ZŠ a MŠ Ždírec n. Doubravou	292	288	285	281	308	319
Celkem	1933	1860	1802	1725	1678	1704



Tabulka i graf ukazuje, že v některých ZŠ ORP Chotěboř dochází k mírnému poklesu počtu žáků, velký pokles žáků je v ZŠ Smetanova (Chotěboř) a ZŠ Vilémov. Oproti tomu je znatelný nárůst žáků v ZŠ Maleč, Nová Ves u Chotěboře a Ždírec nad Doubravou.



Podstatný pokles žáků v ZŠ v Chotěboři, zvláště v ZŠ Smetanova (viz graf vlevo).

5. Postup prací při aktualizaci KPSS

O aktualizaci Komunitního plánu jsme informovali starosty všech 31 obcí náležejících do správního obvodu města Chotěboř se žádostí o pomoc při sběru informací o potřebách, požadavcích a připomínkách občanů z jejich obcí, informací o sociálních službách u nich fungujících a o požadavcích na zavedení sociálních služeb, které v jejich obci občanům chybí. Stejným způsobem byli osloveni také předsedové 8 osadních výborů z místních částí Chotěboře.

Sestavili jsme Dotazníky pro poskytovatele sociálních služeb, Dotazníky pro poskytovatele veřejných služeb souvisejících. Následně byly tyto dotazníky distribuovány všem poskytovatelům sociálních a souvisejících služeb, kteří ve správním obvodu působí, popř. službu poskytují občanům Chotěbořska mimo správní obvod.

Následovalo vytvoření Dotazníku pro uživatele sociálních nebo veřejných služeb souvisejících, který jsme distribuovali mezi občany PO3 v listinné podobě (196x), v elektronické podobě starostům obcí správního obvodu (31x), předsedům osadních výborů (8x), poskytovatelům sociálních služeb ((19x) a poskytovatelům veřejných služeb souvisejících (25x). V případě dalšího zájmu veřejnosti byly také všechny dotazníky k dispozici na webových stránkách města Chotěboř. Cílem dotazníkového šetření bylo odhalit potřeby a problémy uživatelů různých sociálních služeb ve městě a jeho správním území a také zjistit, jaké mají s těmito službami zkušenosti, jak jsou s nimi spokojeni. Zároveň bylo nutno zjistit potřebu jiných služeb, které ve městě chybí nebo náměty na celkové zkvalitnění života jednotlivých skupin uživatelů (např. seniorů, rodin s dětmi, atd.).

Současně řídicí skupina oslovila poskytovatele sociálních služeb a jejich uživatele s nabídkou, aby se aktivně zapojili do komunitního plánování. Podle zaměření konečných uživatelů služeb vznikly a následně se několikrát sešly dvě pracovní skupiny:

► „**Senioři, osoby se zdravotním postižením a jejich rodiny**“

► „**Osoby se zdravotním postižením mladšího věku, mentálním postižením nebo duševním onemocněním a jejich rodiny**“

Veřejné setkání k aktualizaci KPSS

25. října 2012 se uskutečnilo veřejné setkání. Formou osobních pozvánek, plakátů, článkem v měsíčníku Chotěbořské ECHO, hlášením městského rozhlasu a prostřednictvím webových stránek města, byli pozváni všichni, kdo mají zájem o sociální problematiku. Na setkání (*foto str. 18*), kterého se zúčastnili také představitelé města – starostka Eliška Pavlíková a tajemník MěÚ Ing. Jiří Fišera, byli účastníci seznámeni s částečnými, do této doby získanými výstupy pro analýzu uživatelů sociálních a veřejných služeb souvisejících.

Zúčastnění poskytovatelé informovali přítomné o svých službách, současně vyjádřili své poznatky, představy a vizi vzájemné spolupráce v následujícím období. Jejich přáním je možnost společného setkávání za účasti představitelů města, kde by mohli všichni společně diskutovat o problémech, na které narážejí v sociální oblasti při jejich poskytování (např. překrývání jednotlivých služeb). K tomuto navrhuje ustanovit kontaktní osobu, která by tato setkání organizovala a poznatky z nich vzešle zpracovala do Komunitního plánu při jeho příští aktualizaci.



Fotografie z veřejného setkání, konaného 25.10.2012



6. Dokumenty - podklady pro Komunitní plán

V listopadu 2012 jsme již měli k dispozici převážnou část základních analytických materiálů, v prosinci jsme obdrželi materiály zbývající a konečně jsme mohli přistoupit k závěrečnému zpracování následujících výstupů:

- ▶ analýza poskytovatelů
- ▶ mapování potřeb uživatelů (analýza vzešla ze setkání pracovních skupin)
- ▶ náměty vzešlé z veřejného setkání

Na základě těchto podkladů byly zformulovány vize sociálních služeb pro dané cílové skupiny na období 2013 – 2014. Účastníci veřejného setkání také pomohli vymezit priority a definovat opatření k zajištění rozvoje sociálních služeb ve městě Chotěboř a jeho správním území a zpracovat je do podoby konkrétních aktivit.

6.1. Analýza poskytovatelů sociálních a veřejných souvisejících služeb, kteří poskytují služby občanům Chotěboře a PO3 (na základě údajů od poskytovatelů sociálních služeb v roce 2012)

Tabulka 1: Přehled poskytovatelů sociálních služeb dle zákona 108/2006 Sb.

Poskytovatel	Název služby / kde je služba poskytována	Charakter služby dle zákona o soc. službách	
1. FOKUS Vysočina	Osobní asistence – Chotěboř Sociální rehabilitace - Chotěboř Denní stacionář FOKUS - Chotěboř	Osobní asistence Sociální rehabilitace Denní stacionář	§39 §70 §46
2. o.s. BENEDIKTUS	Odlehčovací služba – Chotěboř Sociálně terapeutické dílny – Chotěboř, Modletín	Odlehčovací služba Sociálně terapeutické dílny	§44 §67
3. Oblastní charita Havlíčkův Brod	Azylový dům - Havlíčkův Brod Osobní asistence – Havlíčkův Brod Odborné sociální poradenství – Havlíčkův Brod Raná péče – Havlíčkův Brod	Azylové domy Osobní asistence Sociální poradenství Raná péče	§57 §39 §37 §54
4. Pečovatelská služba Chotěboř	Pečovatelská služba - Chotěboř, obce správního území PO3	Pečovatelská služba	§40
5. Pečovatelská služba Krucemburk	Pečovatelská služba - Krucemburk, Staré Ransko, Hluboká	Pečovatelská služba	§40
6. Pečovatelská služba Slavíkov	Pečovatelská služba - Slavíkov	Pečovatelská služba	§40
7. Pečovatelská služba Ždírec nad Doubravou	Pečovatelská služba - Ždírec nad Doubravou, Nové Ransko, Benátky, Kohoutov, Podmoklany, Studenec	Pečovatelská služba	§40
8. SPEKTRUM VYSOČINA	Provoz azylového domu s neveřejnou adresou- Nová Ves u Chotěboře	Azylové domy	§57
9. Život 90- Jihlava	Tísňová péče pro seniory a zdravotně postižené - kraj Vysočina	Tísňová péče	§41
10. Svaz neslyšících a nedoslýchavých v ČR, poradna Havlíčkův Brod	Tlumočnické služby - Havlíčkův Brod Odborné sociální poradenství - Havlíčkův Brod Aktivizační služby - Havlíčkův Brod	Tlumočnické služby Sociální poradenství Sociálně aktivizační služby pro seniory a osoby se zdravotním postižením	§56 §37 §66
11. Středisko rané péče SPRP Brno	Raná péče – kraj Vysočina, Jihomoravský kraj a Zlínský kraj	Raná péče	§54
12. Centrum pro zdravotně postižené kraje Vysočina – Havlíčkův Brod	Základní a odborné sociální poradenství – okres Havlíčkův Brod	Sociální poradenství	§37
13. Centrum J.J. Pestalozziho, o.p.s.	Domy na půl cesty – kraj Pardubický a kraj Vysočina	Domy na půl cesty	§58
14. Domov ve Věži	Ústav sociální péče pro dospělé – Věž	Domovy se zvl. režimem	§50
15. Domov pro seniory Havlíčkův Brod, U Panských 1452	Domov pro seniory – kraj Vysočina Domov se zvláštním režimem (Břevnice 54) – kraj Vysočina Odlehčovací služby – kraj Vysočina	Domovy pro seniory Domovy se zvláštním režimem Odlehčovací služby	§49 §50 §44
16. Sociální služby města Havlíčkova Brodu, Reynkova	Domov pro seniory – kraj Vysočina Domov se zvláštním režimem – kraj Vysočina Odlehčovací pobytová služba – kraj Vysočina Denní stacionář – kraj Vysočina	Domovy pro seniory Domovy se zvl. režimem Odlehčovací služby Denní stacionáře	§49 §50 §44 §46
17. Sanatorium Topas s.r.o., Seč	Nestátní zdravotnické zařízení poskytující sociální služby – Seč, Pionýrů 197	Sociální služby poskytované ve zdrav. zařízeních lůžkové péče	§52

Tabulka 2: Přehled poskytovatelů veřejných služeb souvisejících, kteří poskytují služby občanům Chotěboře a PO3

Poskytovatel	Název služby / kde je služba poskytována	Charakter služby
1. JUNIOR, dům dětí a mládeže - středisko volného času	Volno časový klub - Chotěboř Mateřský klub - Chotěboř	Veřejná služba související
2. Dětský domov Nová Ves u Chotěboře	Dětský domov – výkon ústavní výchovy - celá ČR	Veřejná služba související
3. Městské jesle Chotěboř	Městské jesle - jesle, hlídačská služba po dohodě	Veřejná služba související
4. Dílna pro úpravu odpadů Maleč	Dílna pro úpravu odpadů (pro osoby se zdravotním handicapem a osoby, které jsou dlouhodobě v evidenci Úřadu práce – okres Havlíčkův Brod	Veřejná služba související
5. Sdružení důchodců Chotěboř	Volnočasové a kulturní aktivity pro seniory - Chotěboř	Veřejná služba související
6. Svaz tělesně postižených ČR, O.S., místní organizace Chotěboř	Volnočasové aktivity pro zdravotně postižené občany - Chotěboř	Veřejná služba související
7. ROSKA Havlíčkův Brod – regionální organizace Unie Roska v ČR	Sdružování pacientů s roztroušenou sklerózou, poradenská činnost, edukační přednášky, edukační psychorehabilitační pobyty - Chotěboř, Příbryslav, Havlíčkův Brod	Veřejná služba související
8. FOKUS Vysočina	Chráněné dílny – prádelna, šicí dílna - Chotěboř Tým podpory v zaměstnávání – Job klub, Podpora v zaměstnávání - Havlíčkův Brod Dobrovolnické centrum - Chotěboř	Veřejná služba související
9. BENEDIKTUS, o.s.	Chráněná pracovní místa – Chotěboř, Modletín Akce pro veřejnost - tradice a zvyky na Vysočině - Modletín Dobrovolnictví - Modletín	Veřejná služba související
10. Krajská knihovna kraje Vysočina	Oddělení pro handicapované - Havlíčkův Brod	Veřejná služba související
11. Psychologická ambulance Havlíčkův Brod	Klinická psychologie, psychodiagnostika, psychoterapie, supervize (PhDr. V. Sojka) - kraj Vysočina	Veřejná služba související
12. Pedagogicko-psychologická poradna Havlíčkův Brod	Psychologické a speciálně pedagogické služby, diagnostická činnost pro děti a mládež, poradenství, terapeutické vedení, ambulantní péče v oblasti specifických poruch v učení, systematický program pro děti s poruchami pozornosti, poradenství při volbě povolání, logopedická depistáž a vedení, zjištění školní zralosti, preventivní aktivity (Mgr. Eva Stloukalová)-kraj Vysočina	Veřejná služba související
13. Odbor sociálních věcí MěÚ Chotěboř	Kurátor pro děti a mládež, protidrogový kurátor - Chotěboř	Veřejná služba související
14. Městská knihovna Chotěboř a Turistické informační centrum	Přednášková, výstavní a kulturní činnost, informace turistům - Chotěboř	Veřejná služba související
15. Centrum pro zdravotně postižené kraje Vysočina	Půjčovna rehabilitačních a kompenzačních pomůcek – kraj Vysočina	Veřejná služba související
16. Svaz neslyšících a nedoslyšavých v ČR, KO Vysočina	Půjčovna, distribuce a servis kompenzačních pomůcek -poradna Havlíčkův Brod	Veřejná služba související
17. SPEKTRUM Vysočina Nová Ves u Chotěboře	Přednášková činnost, prevence HIV pozitivních - kraj Vysočina	Veřejná služba související
18. Oblastní Charita Havlíčkův Brod	Domácí hospicová péče -okres Havlíčkův Brod	Veřejná služba související
19. Městská policie Chotěboř	Prevence kriminality, osvětově výchovná činnost, senior akademie - Chotěboř a obce PO3	Veřejná služba související
20. CEKUS Chotěboř	Kulturní, společenská a sportovní činnost - Chotěboř a obce PO3	Veřejná služba související
21. Školní jídelna Chotěboř	Stravování pro seniory (rozvoz PS), obědy pro veřejnost v prostorách jídelny – Chotěboř a obce PO3	Veřejná služba související
22. Sbor církve bratrské, Horní Krupá	Klub pro děti, nabídka multimediálních a interaktivních přednášek pro ZŠ, učiliště a SŠ	Veřejná služba související
23. Klub Velryba, Chotěboř ZŠ Buttulova	Klubová činnost – hry, sporty, výlety, biblické příběhy, návštěva různých akcí	Veřejná služba související
24. Caleb's Heart, o.s., Chotěboř	Volnočasové aktivity pro děti a mládež – Klube EXIT Doučování dětí ze sociálně znevýhodněného prostředí	Veřejná služba související

V dané oblasti se zapojilo 17 poskytovatelů poskytujících sociální služby dle zákona č.108/2006 Sb.,o sociálních službách a 24 poskytovatelů služeb, které nejsou zákonem 108/2006 upraveny, ale jde o veřejné služby související. Tyto služby mají bezprostřední vztah k sociální oblasti, a proto je budeme i nadále do analýzy zahrnovat.

Podrobné informace o výše uvedených poskytovatelích zveřejníme v aktualizovaném „Přehledu poskytovatelů sociálních i souvisejících veřejných služeb“, jehož vydání je plánováno v roce 2013.

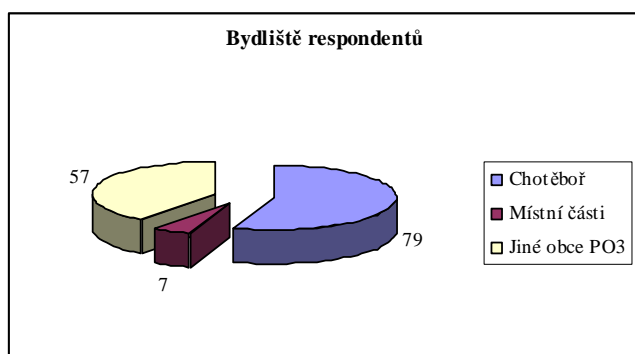
6.2. Analýza uživatelů sociálních služeb a veřejných služeb souvisejících

Dalším krokem v rámci aktualizace KPSS byla analýza potřeb uživatelů sociálních služeb ve městě Chotěboř a obcích PO3. V průběhu měsíce června byly finální dotazníky distribuovány mezi uživatele, většina dotazníků byla distribuována prostřednictvím poskytovatelů služeb ve městě. Uživatelé je posléze vyplněné vrátili zpět přímo poskytovatelům nebo na určených sběrných místech. Poskytovatelé se takto snažili oslovit všechny své uživatele a případně jejich rodiny.

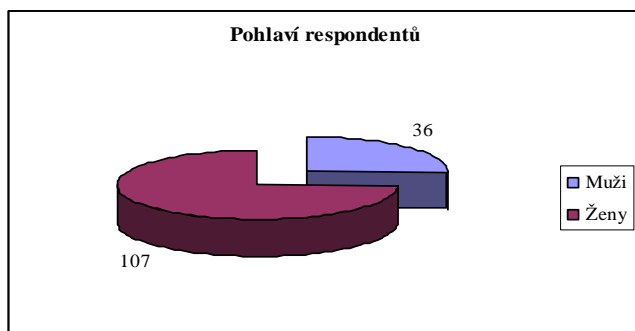
V rámci dotazníkového šetření se nám vrátilo 143 vyplněných dotazníků od různých uživatelů sociálních, popř. veřejných služeb souvisejících.

Výstupy, jež tento materiál poskytuje nelze zobecnit na celé cílové skupiny uživatelů. Interpretujeme pouze názory lidí, kteří měli chuť a čas zapojit se do šetření potřeb a podělit se o své zkušenosti a názory, a tím i pomoci nastavit systém služeb tak, aby (v rámci možností) uspokojil co nejvíce klientů.

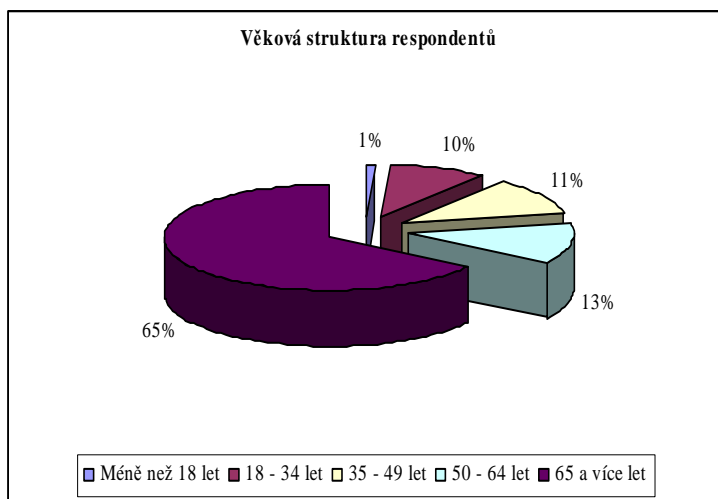
Struktura vzorku – aneb, kdo nám odpověděl



Převážnou část respondentů, kteří se zapojili do vyplnění dotazníků, tvoří obyvatelé Chotěboře.

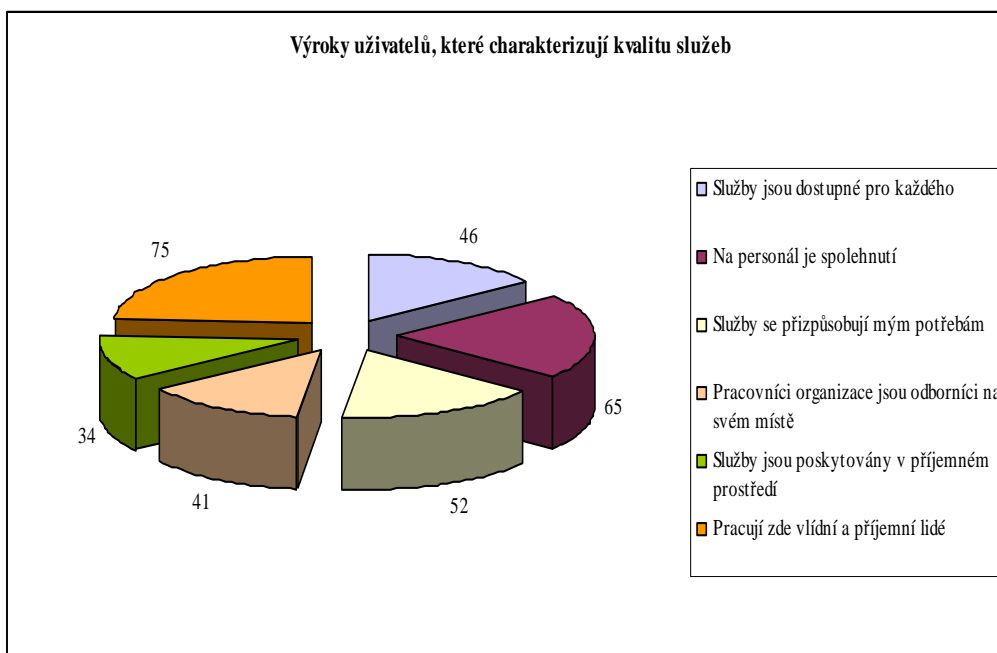
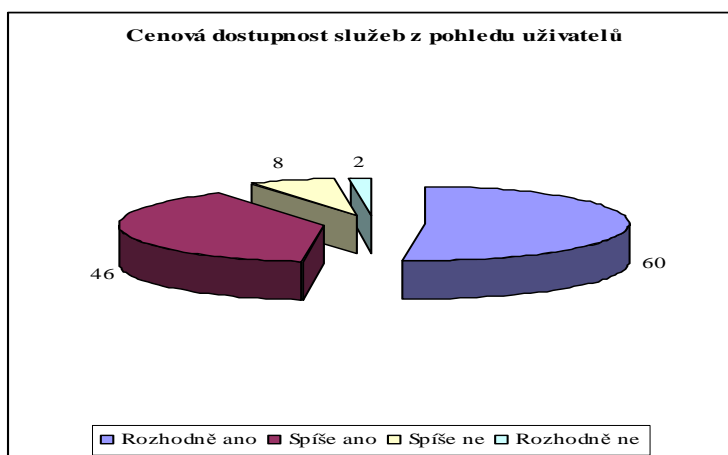
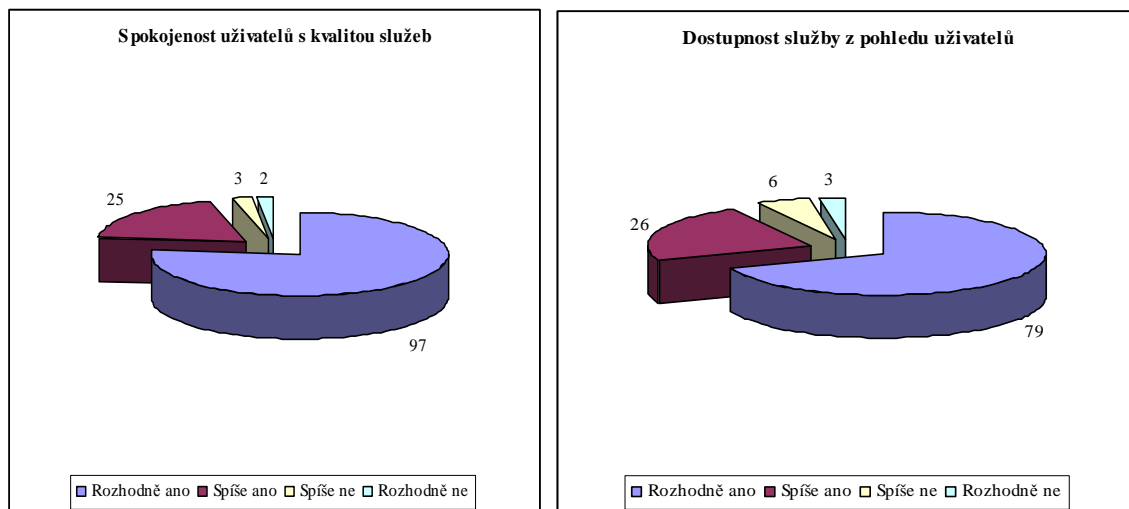


O své zkušenosti se s námi častěji podělily ženy.

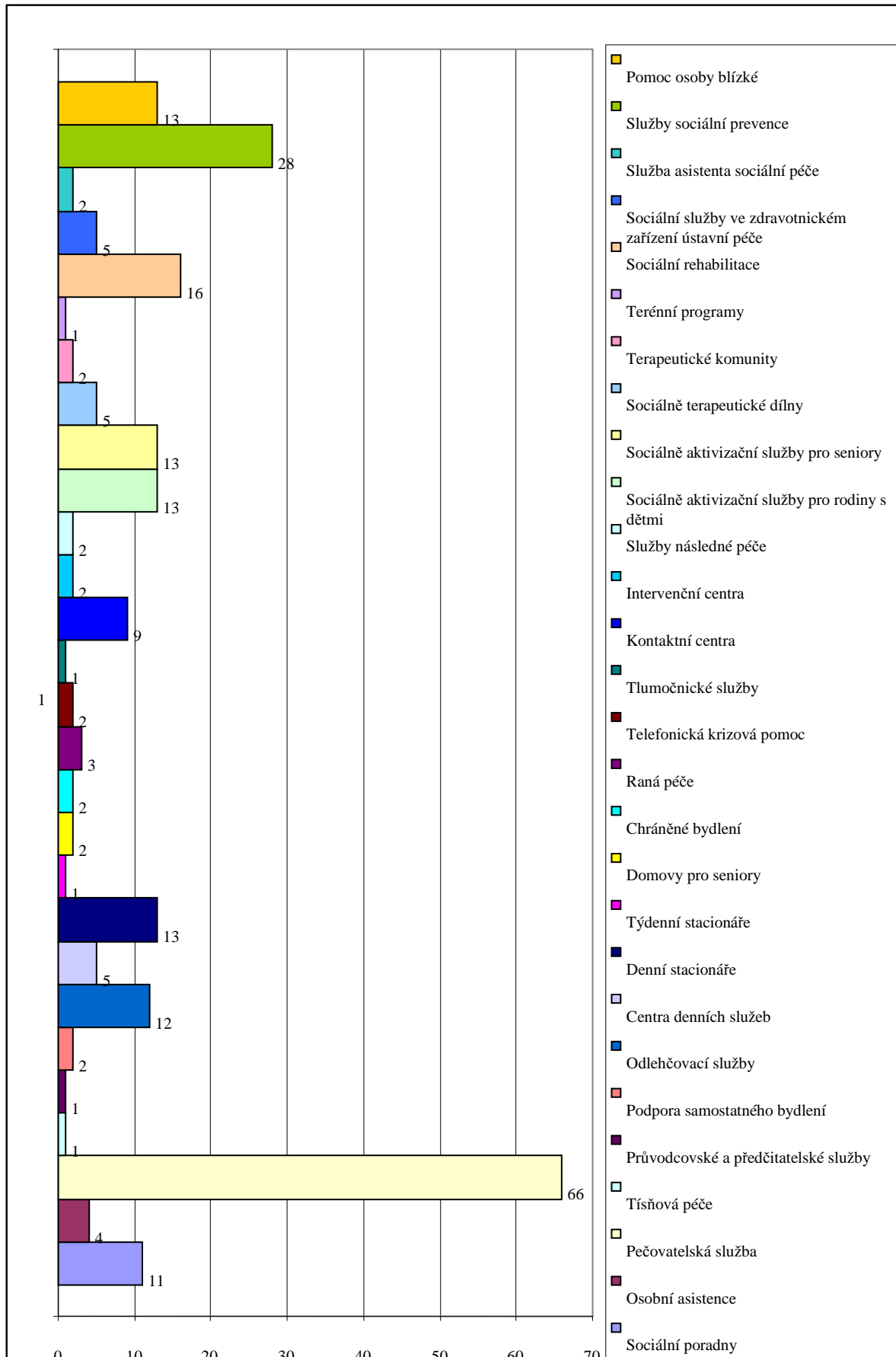


Více než jednu polovinu respondentů tvoří osoby starší 65 let.

Jak vidí poskytované služby uživatelé v Chotěboři a v PO3?



Jaké sociální služby ve městě Chotěboř a PO3 občané využívají



7. Shrnutí

Co by napomohlo občanům zlepšit kvalitu života?

Skupina „Senioři, osoby se zdravotním postižením a jejich rodiny“

- další rozšíření PS - dovoz obědů a nákupů až do domu v celém regionu
- rozšíření PS nebo jiné placené služby pro příjemce PnP v odpoledních a večerních hodinách
- výstavba domu pro seniory
- obnovení hromadné dopravy ve městě
- odstranění bariér (přístupy do veřejných budov, ordinací lékařů, obchodů atd.)
- oprava a lepší údržba chodníků
- větší počet laviček mimo centrum města
- výstavba bazénu s možností rehabilitace a kondičního cvičení
- osobní asistence 24 hodin denně
- terénní pracovník SOS (dostupný kdykoliv)
- klubovna pro seniory a zdravotně postižené
- kvalitnější údržba zeleně ve městě
- zřízení kabelové televize

Skupina „Osoby se zdravotním postižením mladšího věku, mentálním postižením nebo duševním onemocněním a jejich rodiny“

- odstranění bariér (přístupy do veřejných budov, ordinací lékařů, obchodů atd.)
- obnovení hromadné dopravy ve městě
- oprava a lepší údržba chodníků
- větší počet laviček mimo centrum města
- výstavba bazénu s možností rehabilitace a kondičního cvičení
- canisterapie
- chráněné bydlení
- výstavba sociálních bytů
- nepravidelné hlídání dětí mladších 3 let v pozdním odpoledni
- veřejně přístupné multifunkční hřiště
- osobní asistence 24 hodin denně
- terénní pracovník SOS (dostupný kdykoliv)
- zřízení kabelové televize
- výstavbu domova pro seniory se specializací na osoby s mentálním a kombinovaným postižením

Na aktualizaci Komunitního plánu se podílely obě pracovní skupiny, které vyhodnotily plnění priorit, opatření a cílů opatření ze stávajícího KPSS. Výsledky hodnocení jsou zřejmé ze dvou tabulek níže uvedených.

7.1. Skupina „Senioři, osoby se zdravotním postižením a jejich rodiny“

PRIORITY	OPATŘENÍ	CÍLE OPATŘENÍ	SPLNĚNO / NESPLNĚNO
I. Zachování současných soc. služeb a jejich postupné rozšiřování	-Zachovat současné soc. služby, postupně je rozšiřovat s cílem umožnit seniorům a zdravotně postiženým občanům setrvat co nejdéle v jejich přirozeném prostředí	- Rozšíření pracovní doby PS - Prac. dobu PS přizpůsobit potřebám občanů (např. zajistit PS i přes noc, služby soboty, neděle i svátky) - Rozšířit stávající služby do celého správního území města Chotěboř dle poptávky - Navazování partnerství mezi existujícími soc. službami s cílem pokrýt zcela poptávku občanů po různých službách	Nesplněno - trvá Nesplněno – trvá (v sobotu PS zajištěna 7 – 12 ¹⁵ pouze pro město Chotěboř) PS je postupně rozšiřována do PO3 dle poptávky Nesplněno – snaha o navazování partnerství je, ale mnohdy ztroskotává na konkurenčním boji
II. Výstavba Domu pro seniory	-Umožnit důstojné bydlení a veškerou péči ve stáří, kdy již nebude moci senior nebo zdravotně postižený setrvat ve svém přirozeném prostředí	- Výhledově řešit (případné využití dotací)	Nesplněno – trvá
III. Bezbariérovost, dopravní obslužnost	-Zpracovat generely bezbariérových přístupů do veřejných budov, prodejen, ordinací lékařů, obchodů, atd. -Zajistit obnovení provozu MHD	-Zpracovat projekt bezbariérových přístupů v Chotěboři - Snaha o zlepšení situace v této oblasti - Postupné odstraňování bariér - Obnovit MHD za využití dotací EU	Generely bezbariérových přístupů jsou zpracovány Splněno částečně Splněno částečně Nesplněno - trvá
IV. Bezpečnost	-Pravidelné preventivní přednášky Městské policie	- Zvýšit bezpečnost seniorů a zdravotně postižených	Průběžně plněno (přednášky, Senior akademie)
V. Větší informovanost o sociálních službách	-Průběžně informovat občany o existenci sociálních služeb, o jejich poskytovatelích	- Katalog poskytovatelů - Kabelová televize - Měsíčník ECHO - Webové stránky města	Splněno Nesplněno Splněno Splněno, průběžně doplňováno

7.2. Skupina „Osoby se zdravotním postižením mladšího věku, mentálním postižením nebo duševním onemocněním a jejich rodiny“

PRIORITY	OPATŘENÍ	CÍLE OPATŘENÍ	SPLNĚNO / NESPLNĚNO
I. Rozšiřování sociálních služeb, zachování jejich kvality a dostupnosti Výstavba sociálních bytů	<ul style="list-style-type: none"> - hlídač a odlehčovací služby - podpora sociálního bydlení - klub rodičů na mateřské dovolené - asistenční služby - poradenství - výstavba sociálních bytů 	<ul style="list-style-type: none"> - využít v co největší míře nabídku Jeslí, Mateřských škol a Pečovatelské služby - byty s utajenou adresou Spektrum Nová Ves - využít nabídku SVČ DDM Junior, denního stacionáře Fokus a o.s. Benediktus (v rámci klubů besedy na téma „zdravý životní styl“ aj. - nabídka asistenční služby Čtyřlístku (pro držitele průkazů ZTP) - poradenství psychosociální poradna LOGOS - na výstavbu soc. bytů využít dotace 	<p>Plněno průběžně dle požadavků</p> <p>Plněno</p> <p>Plněno - v SVČ DDM Junior zřízen Mateřský klub, který je určen rodinám s dětmi do 7 let věku</p> <p>Čtyřlístek již neexistuje – zrušeno</p> <p>Psychosociální poradna Logos zrušena</p> <p>Nesplněno</p>
II. Bezbariérovost	-Zpracovat generely bezbariérových přístupů do veřejných budov, ordinací lékařů, obchodů atd.	<ul style="list-style-type: none"> - zpracovat projekt bezbar. přístupů v Chotěboři - snaha o zlepšení situace v této oblasti, postupné odstraňování bariér 	<p>Generely bezbariérových přístupů zpracovány</p> <p>Plněno průběžně</p>
III. Prevence	<ul style="list-style-type: none"> - kamerový systém - prevence sociálně – patologických jevů - zřízení nízkoprahového centra - sportovní plácky - skate park pro teenagery 	<ul style="list-style-type: none"> - snížení kriminality mladistvých - smysluplné využití volného času, možnost přijít zdarma, libovolně, smysluplné využití volného času pro neorganizovanou mládež - zřízení nízkoprahového centra - dětská hřiště - vytipovat vhodnou lokalitu (jednání za účasti mládeže) 	<p>Splněno</p> <p>Plněno průběžně - SVČ DDM Junior nabízí volnočasové aktivity všem věkovým kategoriím. Klub volného času je určen neorganizovaným dětem a mládeži</p> <p>Nesplněno</p> <p>Splněno částečně, sportovní plácky pro školní mládež chybí</p> <p>Splněno, skate park vybudován</p>
IV. Rekvalifikace	<ul style="list-style-type: none"> - umožnit dlouhodobě nezaměstnaným návrat do práce - umožnit skloubit zaměstnání s péčí o rodinu - zaměstnávání žen 	<ul style="list-style-type: none"> - využívat nabídky a možnosti SVČ DDM Junior, zapojovat subjekty, které mohou pomoci při rekvalifikaci (SOU, ZŠ, knihovna a další), - využít nabídku Jeslí, Mateřských škol - úzká spolupráce s Úřadem práce 	<p>Částečně plněno - v současné situaci na trhu práce je velmi obtížně zařazení dlouhodobě nezaměstnaných do pracovního procesu</p> <p>Nabídka jeslí i MŠ je poměrně dobrá, problémem zůstává skloubit pracovní dobu s provozní dobou těchto zařízení</p> <p>Složitá situace na trhu práce, zvláště pro ženy s malými dětmi stále trvá</p>

8. Aktualizovaný Komunitní plán sociálních služeb Chotěbořsko

8.1. Prioritní oblast: Seniori, osoby se zdravotním postižením a jejich rodiny

PRIORITA I. UDRŽET A ROZVÍJET SOCIÁLNÍ A VEŘEJNÉ SOUVISEJÍCÍ SLUŽBY, KTERÉ UMOŽNÍ UŽIVATELI ŽÍT KVALITNÍ ŽIVOT V JEHO PŘIROZENÉM PROSTŘEDÍ
OPATŘENÍ Zachovat současné sociální služby, postupně je rozšiřovat s cílem umožnit seniorům a zdravotně postiženým občanům co nejdéle setrvat v jejich přirozeném prostředí Seniorům a potřebným osobám zajistit odpovídající péči a předejít tak jejich sociálnímu vyloučení
ZDŮVODNĚNÍ 1. Se zvyšujícím se věkem je předpokladem zvyšující se potřeba služeb, které zajistí uživateli odpovídající péči v návaznosti na jeho potřeby 2. Rodiny často v souvislosti s rostoucími potřebami uživatele nejsou samy schopny zajistit odpovídající péči a využívají nabídky služeb
CÍLE OPATŘENÍ Rozšířit stávající služby do celého správního území dle poptávky: - rozšíření PS nebo jiné placené služby pro příjemce PnP v odpoledních a večerních hodinách - zajistit možnost asistenční služby – osobní asistence 24 hodin denně - terénní pracovník SOS (dostupný kdykoliv) - odlehčovací služby (lze řešit současně s výstavbou domova pro seniory – byt vyhradit pro potřeby denního nebo týdenního stacionáře pro seniory)
PRIORITA II. ZKVALITŇOVAT SLUŽBY VŠECH POSKYTOVATELŮ SOCIÁLNÍCH SLUŽEB
ZDŮVODNĚNÍ 1. Standardy kvality sociálních služeb jsou součástí zákona o sociálních službách 2. Kvalitní služba dokáže reagovat na individuální potřeby osob 3. Kvalitní služba zajišťuje důstojnost uživatelů a naplňování jejich práv 4. Kvalitní služba zajišťuje zaměstnancům vhodné podmínky pro poskytování činností
PRIORITA III. DEN SOCIÁLNÍCH A VEŘEJNÝCH SOUVISEJÍCÍCH SLUŽEB
OPATŘENÍ Podpořit realizaci Dne sociálních a veřejných souvisejících služeb s cílem zlepšit komunikaci mezi poskytovateli služeb a ostatními zainteresovanými subjekty zajišťujícími návazné služby (zdravotní, vzdělávací, služby zaměstnanosti)
ZDŮVODNĚNÍ 1. Den sociálních a veřejných souvisejících služeb je příležitost, jak zviditelnit poskytované služby, monitorovat potřeby občanů a zajistit vzájemnou informovanost poskytovatelů služeb o svých činnostech 2. Zapojit do realizace Dne sociálních a veřejných souvisejících služeb osoby z oblasti kultury a volnočasových aktivit, zapojit i představitele zdravotních služeb, vzdělávacích služeb a služeb zaměstnanosti
CÍLE OPATŘENÍ Každoročně zorganizovat a realizovat Den sociálních a veřejných souvisejících služeb pod záštitou města Vzájemná informovanost poskytovatelů služeb o jejich nabídce podpoří propojenost služeb v celém PO3

**PRIORITA IV.
VÝSTAVBA DOMU PRO SENIORY**

OPATŘENÍ

Umožnit důstojné bydlení a veškerou péči ve stáří, kdy již nebude moci senior nebo zdravotně postižený setrvat ve svém přirozeném prostředí

ZDŮVODNĚNÍ

1. Rostoucí počet osob v seniorském věku
2. Potřeba služeb zajišťujících péči o seniory a zdravotně postižené občany, kteří již z důvodu svého zdravotního stavu nemohou zůstat v domácím prostředí

CÍLE OPATŘENÍ

Řešit dle finančních možností města s případným využitím dotací:

- budovu domova pro seniory koncipovat jako víceúčelové zařízení, s byty specializovanými pro osoby s mentálním a kombinovaným postižením, případně i byty sociálními a částečnou občanskou vybaveností
- vyčlenit kapacitu pro službu domov se zvláštním režimem

Důvod - osoby s vysokou mírou závislosti z důvodu svého zdravotního stavu potřebují specializovanou službu zaměřenou na řešení jejich individuálních potřeb, v současné době jsou kapacity domovů se zvláštním režimem a to zejména se zaměřením na osoby trpící demencí a Alzheimerovou chorobou nedostatečné

**PRIORITA V.
VÝSTAVBA BAZÉNU S MOŽNOSTÍ REHABILITACE A KONDIČNÍHO CVIČENÍ, HŘIŠTĚ PRO SENIORY**

OPATŘENÍ

Výstavba bazénu s možností rehabilitace a kondičního cvičení
Zóna volného času – hřiště pro seniory

ZDŮVODNĚNÍ

1. Stále rostoucí poptávka po bazénu z řad seniorů i široké veřejnosti
2. Seniorům a zdravotně postiženým velmi chybí možnost spojit rehabilitaci a kondiční cvičení s plaváním

CÍLE OPATŘENÍ

Řešit dle finančních možností města s případným využitím dotací

Vybudovat hřiště pro seniory – zóna volného času, která plně reflektuje potřeby současných občanů a slouží ke společnému cvičení

**PRIORITA VI.
DOPRAVNÍ OBSLUŽNOST**

OPATŘENÍ

Obnovení provozu městské hromadné dopravy

ZDŮVODNĚNÍ

1. Poptávka po MHD narůstá z řad seniorů i široké veřejnosti
2. Především seniorům a zdravotně postiženým činí potíže dopravit se do obchodů, na vlakové nádraží, na hřbitov, na kulturní akce konané v prostorách zámku, atd.

CÍLE OPATŘENÍ

Řešit dle finančních možností města s případným využitím dotací

**PRIORITA VII.
BEZBARIÉROVOST A ZLEPŠENÍ KVALITY CHODNÍKŮ A JEJICH ÚDRŽBY**

OPATŘENÍ

Na základě zpracovaných generelů bezbariérových přístupů pokračovat v odstraňování bariér především u vstupů na úřady, do veřejných budov, ordinací lékařů, obchodů atd.

Dbát na opravy a lepší údržbu chodníků v odlehlých částech města a v obcích PO3

ZDŮVODNĚNÍ

1. Fyzické překážky přístupu do veřejných budov mohou být bariérou integrace zdravotně postižených osob do života společnosti
2. Fyzické překážky znevýhodňují osoby vyššího věku a osoby se zdravotním postižením v přístupu k informacím, vzdělání, možnostem společenského, kulturního nebo sportovního využití.
3. Fyzické překážky snižují bezpečnost občanů

CÍLE OPATŘENÍ

Postupné odstraňování bariér:

- řešit ve spolupráci s vlastníky budov a dalších zařízení, pokračovat v odstraňování bariér i na veřejných prostranstvích
- nezapomínat na lepší údržbu a opravy chodníků ve městě i obcích PO3

**PRIORITA VIII.
ZLEPŠENÍ KVALITY ŽIVOTA A ŽIVOTNÍHO PROSTŘEDÍ**

OPATŘENÍ

Větší počet laviček mimo centrum města

Lepší údržba zeleně ve městě

ZDŮVODNĚNÍ

1. Seniorům a zdravotně postiženým chybí lavičky mimo centrum města (možnost odpočinku při cestě k lékaři, na nádraží aj.)
2. Ke zlepšení životního prostředí by přispěla nejen lepší údržba zeleně, ale také její větší pestrost

CÍLE OPATŘENÍ

Řešit dle finančních možností města s případným využitím dotací

**PRIORITA IX.
BEZPEČNOST A PREVENCE**

OPATŘENÍ

Pravidelné akce a přednášky městské policie

ZDŮVODNĚNÍ

1. Prevence zamezuje vzniku v mnoha případech nevratných škod na zdraví, majetku

CÍLE OPATŘENÍ

Přednášky MP s cílem zvýšit bezpečnost seniorů, např. Senior akademie
Rozšířit kamerový systém ve městě

**PRIORITA X.
PODPOROVAT AKTIVNÍ ŽIVOT OBČANŮ**

OPATŘENÍ

Udržet a podporovat činnost klubů a zájmových aktivit
Klubovna pro seniory a zdravotně postižené

ZDŮVODNĚNÍ

1. Aktivní život zamezuje sociální izolaci, napomáhá k udržení a rozvoji sociálních kontaktů
2. Aktivita občanů umožňuje jejich participaci na ekonomickém, společenském i politickém životě města, dovoluje lépe prosazovat jejich zájmy
3. Aktivita výrazně zpomaluje snižování psycho-motorických schopností seniorů a zdravotně postižených
4. Udržování aktivity a sociálních kontaktů občanů má příznivý dopad na kvalitu jejich života po stránce tělesné i duševní
5. Aktivita zamezuje vyčleňování některých skupin obyvatelstva ze života společnosti

CÍLE OPATŘENÍ

Umožnit seniorům a zdravotně postiženým setkávání ve vlastní klubovně, kde by nebyli omezováni časem a provozem doposud využívaných prostor (budova PS, SVČ DDM Junior)
Klubovnu nutno zřídit na vhodně situovaném místě, zajistit bezbariérový vstup a zázemí
Využívat příležitosti k vzájemnému setkávání občanů (zejména pak seniorů a zdravotně postižených) v již existující nabídce využití volného času pro různé cílové skupiny: nabídka akcí Sdružení důchodců, Sdružení zdravotně postižených, Městské knihovny, SVČ DDM Junior, MP aj.
Hledání nových možností zapojení většího počtu občanů do zájmových činností

**PRIORITA XI.
PODPORA INFORMOVANOSTI VEŘEJNOSTI O NABÍDCE SOCIÁLNÍCH A VEŘEJNÝCH SOUVISEJÍCÍCH SLUŽEB**

OPATŘENÍ

Intenzivněji využívat stávající informační kanály
Zřízení kabelové televize

ZDŮVODNĚNÍ

1. Informovanost veřejnosti podpoří efektivnost poskytování služeb a dostupnost služeb pro potřebné osoby
2. Vzájemná informovanost poskytovatelů sociálních a veřejných souvisejících služeb o nabídce služeb podpoří propojenost služeb v celém systému

CÍLE OPATŘENÍ

Aktualizovat „Přehled poskytovatelů sociálních a veřejných souvisejících služeb“
Zvýšit počet příspěvků informujících občany o jednotlivých službách
Pravidelně informovat v měsíčníku Chotěbořské ECHO, na webových stránkách města a na různých akcích pro prezentaci jednotlivých poskytovatelů služeb a pro prezentaci názorů a postřehů uživatelů služeb
Oslovovat jednotlivé poskytovatele služeb k vyjádření se na různá aktuální témata
Zvážit možnost zřízení kabelové televize

8.2. Prioritní oblast: Osoby se zdravotním postižením mladšího věku, mentálním postižením nebo duševním onemocněním a jejich rodiny

PRIORITA I. UDRŽET A ROZVÍJET SOCIÁLNÍ A VEŘEJNÉ SOUVISEJÍCÍ SLUŽBY, KTERÉ UMOŽNÍ UŽIVATELI ŽÍT KVALITNÍ ŽIVOT V JEHO PŘÍROZENÉM PROSTŘEDÍ
OPATŘENÍ Zachovat současné sociální služby, postupně je rozšiřovat Osobám se zdravotním postižením zajistit odpovídající péči a předejít tak jejich sociálnímu vyloučení Optimalizovat provozování stávajících terénních a ambulantních služeb Rodinám s dětmi a zvláště matkám dětí předškolního věku zajistit hlídací a odlehčovací služby
ZDŮVODNĚNÍ 1. Rodiny často v souvislosti s rostoucími potřebami uživatele nejsou samy schopny zajistit odpovídající péči a využívají nabídky služeb 2. Terénní a ambulantní služby umožňují osobám se zdravotním znevýhodněním setrvat v jejich přirozeném prostředí nebo se do takového prostředí začlenit a předchází tak jejich umístování do pobytových zařízení 3. Matky na mateřské dovolené potřebují čas a možnost dalšího vzdělávání pro případ návratu do zaměstnání
CÍLE OPATŘENÍ Rozšířit stávající služby do celého správního území dle poptávky: - monitorování potřeb osob se zdravotním postižením a schopnost reagovat na tyto potřeby poskytováním terénních a ambulantních služeb odpovídající kapacitě a kvalitě - zajistit možnost asistenční služby – osobní asistence 24 hodin denně - terénní pracovník SOS (dostupný kdykoliv) - odlehčovací služby (lze řešit současně s výstavbou domova pro seniory) - rozšíření provozní doby jeslí a předškolních zařízení - uspokojit poptávku na příležitostné hlídání dětí do tří let věku v pozdních odpoledních a večerních hodinách
PRIORITA II. VÝSTAVBA BAZÉNU S MOŽNOSTÍ REHABILITACE A KONDIČNÍHO CVIČENÍ
OPATŘENÍ Výstavba bazénu s možností rehabilitace a kondičního cvičení
ZDŮVODNĚNÍ 1. Stále rostoucí poptávka po bazénu z řad zdravotně postižených, seniorů i široké veřejnosti 2. Zdravotně postiženým a seniorům velmi chybí možnost spojit rehabilitaci a kondiční cvičení s plaváním
CÍLE OPATŘENÍ Řešit dle finančních možností města s případným využitím dotací

**PRIORITA III.
VÝSTAVBA NOVÝCH BYTŮ**

OPATŘENÍ

Výstavba nových bytů

ZDŮVODNĚNÍ

1. Citelně chybí sociální byty, chráněné bydlení a byty specializované pro osoby s mentálním a kombinovaným postižením
2. Nedostatek bytů pro mladé rodiny

CÍLE OPATŘENÍ

Případnou výstavbu domova pro seniory koncipovat jako víceúčelové zařízení s byty specializovanými pro osoby s mentálním a kombinovaným postižením, byty sociálními, byty určenými pro chráněné bydlení a s částečnou občanskou vybaveností

**PRIORITA IV.
BEZBARIÉROVOST A ZLEPŠENÍ KVALITY CHODNÍKŮ A JEJICH ÚDRŽBY**

OPATŘENÍ

Na základě zpracovaných generelů bezbariérových přístupů pokračovat v odstraňování bariér především u vstupů na úřady, do veřejných budov, ordinací lékařů, obchodů atd.
Dbát na opravy a lepší údržbu chodníků v odlehlých částech města a v obcích PO3

ZDŮVODNĚNÍ

1. Fyzické překážky přístupu do veřejných budov mohou být bariérou integrace zdravotně postižených osob do života společnosti
2. Fyzické překážky znevýhodňují osoby vyššího věku a osoby se zdravotním postižením v přístupu k informacím, vzdělání, možnostem společenského, kulturního nebo sportovního využití
3. Fyzické překážky snižují bezpečnost občanů

CÍLE OPATŘENÍ

Postupné odstraňování bariér:

- řešit ve spolupráci s vlastníky budov a dalších zařízení, pokračovat v odstraňování bariér i na veřejných prostranstvích
- nezapomínat na lepší údržbu a opravy chodníků ve městě i obcích PO3

**PRIORITA V.
DOPRAVNÍ OBSLUŽNOST**

OPATŘENÍ

Obnovení provozu městské hromadné dopravy

ZDŮVODNĚNÍ

1. Poptávka po MHD narůstá z řad zdravotně postižených, seniorů i široké veřejnosti
2. Především zdravotně postiženým činí potíže dopravit se do obchodů, na vlakové nádraží, na různé kulturní akce atd.

CÍLE OPATŘENÍ

Řešit dle finančních možností města s případným využitím dotací

**PRIORITA VI.
BEZPEČNOST A PREVENCE**

OPATŘENÍ

Podporovat volnočasové aktivity, i jednorázové, pro děti, mládež a rodiny s dětmi
Pravidelné akce a přednášky městské policie
Multifunkční hřiště a sportovní plácky

ZDŮVODNĚNÍ

1. Prevence zamezuje vzniku v mnoha případech nevratných škod na zdraví, majetku
2. Děti a mládež ohrožené sociálně patologickými jevy ovlivňuje především nevhodný životní styl spojený např. s alkoholismem, gamblerstvím, agresivním chováním atd.
3. Je nezbytné podporovat a rozvíjet aktivity, které dětem a mládeži vyplní volný čas

CÍLE OPATŘENÍ

Zajistit dostatečnou prevenci sociálně patologického chování a cílenou pomoc v této oblasti – městská policie zajišťuje výchovnou činnost v terénu s předškolními a školními dětmi, přednášky a osvětové výchovnou činnost pro všechny věkové kategorie
Protidrogová prevence – protidrogový koordinátor a kurátor pro děti a mládež (zaměstnanec MěÚ) - přednášky zaměřené především na školní mládež a studenty
Smysluplné využití volného času pro neorganizovanou mládež, možnost přijít zdarma a libovolně
Vybudovat multifunkční hřiště a sportovní plácky
Rozšířit kamerový systém ve městě

**PRIORITA VII.
PODPOROVAT AKTIVNÍ ŽIVOT ZDRAVOTNĚ POSTIŽENÝCH OBČANŮ**

OPATŘENÍ

Udržet a podporovat činnost klubů a zájmových aktivit
Klubovna pro zdravotně postižené

ZDŮVODNĚNÍ

1. Aktivní život zamezuje sociální izolaci, napomáhá k udržení a rozvoji sociálních kontaktů
2. Aktivita občanů umožňuje jejich participaci na ekonomickém, společenském i politickém životě města, dovoluje lépe prosazovat jejich zájmy
3. Aktivita výrazně zpomaluje snižování psycho-motorických schopností zdravotně postižených
4. Udržování aktivity a sociálních kontaktů občanů má příznivý dopad na kvalitu jejich života po stránce tělesné i duševní
5. Aktivita zamezuje vyčleňování některých skupin obyvatelstva ze života společnosti

CÍLE OPATŘENÍ

Umožnit zdravotně postiženým setkávání ve vlastní klubovně
Využívat příležitosti k vzájemnému setkávání v již existující nabídce využití volného času pro různé cílové skupiny, např. nabídka akcí Městské knihovny, SVČ DDM Junior aj.
Klubovnu nutno zřídit na vhodně situovaném místě, zajistit bezbariérový vstup a zázemí
Hledání nových možností zapojení většího počtu občanů do zájmových činností

**PRIORITA VIII.
PODPORA INFORMOVANOSTI O NABÍDCE SOCIÁLNÍCH A VEŘEJNÝCH SOUVISEJÍCÍCH SLUŽEB**

OPATŘENÍ

Intenzivněji využívat stávající informační kanály
Zřízení kabelové televize

ZDŮVODNĚNÍ

1. Informovanost veřejnosti podpoří efektivnost poskytování služeb a dostupnost služeb pro potřebné osoby
2. Vzájemná informovanost poskytovatelů sociálních a veřejných souvisejících služeb o nabídce služeb podpoří propojenost služeb v celém systému

CÍLE OPATŘENÍ

Aktualizovat „Přehled poskytovatelů sociálních a veřejných souvisejících služeb“
Zvýšit počet příspěvků informujících občany o jednotlivých službách
Pravidelně informovat v měsíčníku Chotěbožské ECHO, na webových stránkách města a na různých akcích pro prezentaci jednotlivých poskytovatelů služeb a pro prezentaci názorů a postřehů uživatelů služeb
Oslovovat jednotlivé poskytovatele služeb k vyjádření se na různá aktuální témata
Zvážit možnost zřízení kabelové televize

**PRIORITA IX.
ZLEPŠENÍ KVALITY ŽIVOTA A ŽIVOTNÍHO PROSTŘEDÍ**

OPATŘENÍ

Větší počet laviček mimo centrum města
Lepší údržba zeleně ve městě

ZDŮVODNĚNÍ

1. Zdravotně postiženým i ostatním občanům chybí lavičky mimo centrum města (možnost odpočinku při cestě k lékaři, na nádraží aj.)
2. Ke zlepšení životního prostředí by přispěla nejen lepší údržba zeleně, ale také její větší pestrost

CÍLE OPATŘENÍ

Řešit dle finančních možností města s případným využitím dotací

9. Realizace Komunitního plánu

Komunitní plán je „živý dokument“, který se musí neustále přizpůsobovat novým podmínkám a trendům. Z tohoto důvodu je vhodné ho vždy za dva roky aktualizovat se zřetelem na:

- ▶ kontrolu plnění stanovených úkolů a plánů
- ▶ určení nových prioritních oblastí
- ▶ zpracování podrobných analýz pro nově navržené prioritní oblasti
- ▶ návrh projektů pro další období

Ve strategickém plánování sociálních služeb, kterým nepochybně komunitní plánování je, nejde primárně o dokument, ale vždy o proces zajišťování a uspokojování potřeb lidí v daném regionu.

Poděkování

Na závěr si nemůžeme odpuště poděkovat všem, kteří se podílejí na procesu komunitního plánování ve městě Chotěboř a bez jejichž práce by nemohl vzniknout ani tento dokument. Poděkování patří všem aktivním členům koordinačních skupin, všem organizacím, které se aktivně podílejí na procesu komunitního plánování, i všem dalším občanům, kteří si našli čas a přispěli svými nápady, návrhy a připomínkami k tomu, aby výsledný materiál odpovídal co nejvíce opravdovým potřebám města a jeho občanům.

Vysvětlivky - použité zkratky:

KPSS – komunitní plánování sociálních služeb

MHD – městská hromadná doprava

Obce PO 3 – obce spadající do působnosti pověřeného úřadu 3. stupně

ORP – obce s rozšířenou působností

OS – občanské sdružení

PS – pečovatelská služba

MP – městská policie

SVČ DDM Junior – středisko volného času, Dům dětí a mládeže Junior

ZŠ – základní škola

MŠ – mateřská škola

PnP – příspěvek na péči

ZTP – zdravotně těžce postižení

OdSM – oddělení správy majetku

OŠRaPP – odbor školství, rozvoje a památkové péče

ČSÚ – český statistický úřad